



County Hall  
Cardiff  
CF10 4UW  
Tel: (029) 2087 2000

Neuadd y Sir  
Caerdydd  
CF10 4UW  
Ffôn: (029) 2087 2000

## PAPURAU ATODOL

<b>Pwyllgor</b>	PWYLLGOR CRAFFU PLANT A PHOBL IFANC
<b>Dyddiad ac amser y cyfarfod</b>	DYDD LLUN, 26 CHWEFROR 2024, 4.30 PM
<b>Lleoliad</b>	YB 4, NEUADD Y SIR, CYFARFOD AML-LEOLIAD
<b>Aelodaeth</b>	Cynghorydd Lee Bridgeman (Cadeirydd) Cynghorywr Ahmed, Boes, Davies, Ferguson-Thorne, Hopkins, Melbourne, Moultrie, a/ac Simmons  Bridgid Corr (Cynrychiolydd Rhiant-Lywodraethwr), Celeste Lewis (Cynrychiolydd Rhiant-Lywodraethwr), Carol Cobert (Cynrychiolydd yr Eglwys yng Nghymru), a/ac Patricia Arlotte (Cynrychiolydd Gatholig Rufeinig)

Y papurau canlynol wedi'i farcio ' i ddilyn' ar yr agenda a ddsbarthwyd yn flaenorol

- 4 Datblygwyd Addysg Caerdydd: Strategaeth Gydwethredu a Ffedereiddio** *(Tudalennau 3 - 68)*  
Craffu ar yr adroddiad cyn penderfynu, cyn iddo gael ei ystyried gan y Cabinet.

Adroddiad – i ddilyn  
Atodiadau 1, 2 (WEDI I OLYGU), 3. I ddilyn

**D Marles**

**Swyddog Monitro Dros Dro**

Dyddiadd: Dydd Mawrth, 20 Chwefror 2024

Cyswllt: Michele Chesterman, Michele.chesterman@cardiff.gov.uk 02920 873606,

Mae'r dudalen hon yn wag yn fwriadol

**TRWY GYFLWYNO'R ADRODDIAD HWN I  
SWYDDFA'R CABINET, RYDW I, (MELANIE  
GODFREY) (CYFARWYDDWR ADDYSG A DYSGU  
GYDOL OES) YN CADARNHAU BOD YR AELOD(AU)  
CABINET PERTHNASOL WEDI EU BRIFFIO AR YR  
ADRODDIAD HWN**

**CYNGOR CAERDYDD  
CARDIFF COUNCIL**

**CYFARFOD CABINET: 29 CHWEFROR 2024**

**Addysg Caerdydd: Strategaeth Gydweithredu a Ffedereiddio**

**ADDYSG (Y CYNGHORYDD SARAH MERRY)**

**EITEM AGENDA:**

**Mae Atodiad 2 o'r adroddiad hwn wedi'i olygu i ddileu gwybodaeth  
personol sydd wedi'i heithrio rhag cael ei chyhoeddi yn unol â  
pharagraffau 12 a 13 Atodlen 12A, Rhan 4 Deddf Llywodraeth Leol 1972.**

**Rheswm dros yr Adroddiad hwn**

1. I alluogi'r Cabinet i ystyried argymhelliad i fabwysiadu Addysg Caerdydd:  
Strategaeth Gydweithredu a Ffedereiddio.

**Cefndir**

**Cyd-destun Caerdydd - 'Cryfach, Tecach, Gwyrddach' a phwysigrwydd  
Addysg**

2. Ym mis Hydref 2019, cymeradwyodd y Cabinet weledigaeth newydd ar  
gyfer dysgu ac addysgu, Caerdydd 2030. Mae hyn wedi darparu  
fframwaith ar gyfer atgyfnerthu cynnydd parhaus ac wedi cefnogi gwelliant  
addysgol dros y 4 blynedd diwethaf.
3. Rydym yn cydnabod bod Caerdydd wedi gwneud cynnydd sylweddol o ran  
nifer yr ysgolion sy'n cynnig profiadau addysgol o ansawdd uchel i'w  
disgyblion fel y gwelir drwy adroddiadau Estyn sydd wedi'u gyrru gan  
arweinwyr a llywodraethwyr cryf ar draws ein hysgolion. Mae pob ysgol  
yng Nghaerdydd yn gweithio mewn partneriaeth ag eraill, boed gyda

theuluoedd a sefydliadau yn eu cymuned leol, wrth bontio gydag ysgolion uwchradd neu gydag ysgolion eraill gyda'r bwriad o wella cyfleoedd i ddysgwyr a staff.

4. Fodd bynnag, roedd y pandemig yn ei gwneud yn ofynnol i ysgolion fabwysiadu ffyrdd gwahanol iawn o weithio gyda defnydd sylweddol o ddysgu ac addysgu ar-lein er, i lawer, nid oedd y trawsnewid sydyn yn galluogi pawb i elwa o'r un mewnbyn ag y byddent yn yr ysgol. Er bod y mwyafrif helaeth o'n dysgwyr wedi profi mwy o sefydlogrwydd wrth ddychwelyd i ddysgu yn gyson yn yr ysgol dros y ddwy flynedd ddiwethaf, mae etifeddiaeth COVID-19 yn parhau, gyda Phrif Arolygydd Ei Fawrhydi dros Addysg a Hyfforddiant yng Nghymru yn nodi sut mae 'dysgu a gollwyd' wedi effeithio ar ddysgwyr, ynghyd a lefelau absenoldeb uchel parhaus a disgyblion yn gwrthod dychwelyd i amgylchedd yr ysgol, oherwydd pryder.
5. Roedd nifer y dysgwyr yng Nghaerdydd gydag ADY cymhleth sydd angen darpariaeth arbenigol eisoes yn cynyddu'n raddol cyn 2020. Mae cyfraddau ar ôl y pandemig wedi cynyddu'n gyflymach yn hytrach na lleihau gyda thua 3.5% o ddysgwyr bellach angen lleoliadau arbenigol i ddiwallu eu hanghenion, o'i gymharu â 2.9% yn 2017/18. Mae ymateb i'r heriau hyn yn effeithiol wedi golygu bod angen cynllunio gofalus i gefnogi ein dysgwyr, eu teuluoedd a'n gweithlu addysg wrth iddynt ddychwelyd i'r normau blaenorol.
6. Yn dilyn y pandemig mae'r DU wedi wynebu heriau ariannol gyda gwasanaethau cyhoeddus dan bwysau digynsail yn enwedig o ran cyllid ar gyfer gwasanaethau iechyd, gofal cymdeithasol ac addysg. Mae anghydraddoldeb incwm wedi cynyddu gyda rhagor o blant yng Nghaerdydd yn byw mewn teuluoedd incwm isel cymharol (AGPh) a chyfran uwch o ddysgwyr yn gymwys i gael cPYADd (Llywodraeth Cymru 09/2023).

## **Materion**

7. Dros y blynyddoedd diwethaf mae Caerdydd wedi profi'r heriau canlynol sy'n dod i'r amlwg:
  - Newidiadau demograffig – gan gynnwys cyfraddau genedigaethau sy'n amrywio tua 1000 o frig i waelod carfannau disgyblion
  - Y galw am ADY – mae hynny wedi rhagori ar gyflenwad lleoedd dros nifer o flynyddoedd
  - Newidiadau mewn patrymau ymfudo lleol a ledled y ddinas
  - Ymrwymadau a thargedau cenedlaethol a lleol ar gyfer ehangu darpariaeth ysgolion cyfrwng Cymraeg
  - Ystad addysg – mae honno mewn cyflwr gwael oherwydd degawdau o danfuddsoddi hanesyddol
  - Heriau recriwtio a chadw – gan gynnwys pob lefel o staffio
  - Ansefydlogrwydd ariannol gyda nifer cynyddol o ysgolion yn wynebu heriau'r gyllideb - yn gyson â gweddiill y DU

- Anghydraddoldeb darpariaeth – gan gynnwys mynediad at addysg cyfrwng Cymraeg ac ôl-16
- Lles ac iechyd meddwl pobl ifanc - mae hynny wedi dirywio ers y pandemig
- Dim digon o ddefnydd o'r cyfleusterau ar draws ein hystad addysg - gydag angen i alluogi rhagor o fynediad at asedau ffisegol a darparu rhagor o werth i gymunedau lleol.

## Y Ffordd Ymlaen

8. Gan ystyried yr holl faterion a amlinellir uchod, mae'n amlwg bod pwysigrwydd sicrhau bod ein dysgwyr yn gallu elwa o addysg hynod effeithiol yn bwysicach fyth os ydym am gymryd camau breision wrth wrthbwysio anfantais a chefnogi symudedd cymdeithasol a chydlyniant.
9. Addysg Caerdydd: Datblygwyd Strategaeth Gydweithredu a Ffedereiddio sydd wedi'i hamgáu yn Atodiad 1 i adeiladu ar y cyflawniadau diweddar ar draws ysgolion Caerdydd, i ystyried y gofynion newidiol ar gyfer y dyfodol ac i amlinellu ein gweledigaeth i gyflawni themâu a nodau Caerdydd 2030.
10. Wrth gydnabod rôl arweinyddiaeth a llywodraethu cryf wrth hyrwyddo canlyniadau addysgol i blant a theuluoedd, bydd Caerdydd, drwy'r strategaeth hon, yn edrych ar wella prosesau cydweithredol er budd ein dysgwyr a'r gweithlu addysg yn y ddinas. Bydd y strategaeth yn darparu fframwaith i annog cydweithredu ac yn cynnwys pecyn cymorth y dylai ymarferwyr ei ystyried mewn ardaloedd lleol ledled y ddinas.
11. Mae manteision cydweithredu rhwng ysgolion bellach wedi'u sefydlu'n gadarn yng Nghaerdydd ac yn cael eu cefnogi gan ymchwil genedlaethol a rhyngwladol i systemau ysgolion effeithiol ledled y byd. Mae hyn wedi cynnwys adolygiad thematig ESTYN (2019) a Chanllawiau Proses Ffedereiddio Ysgolion a Gynhelir ar gyfer Awdurdodau Lleol ac Ysgolion (2023) a oedd yn ystyried yr ymchwil yn feirniadol ac yn nodi'r manteision allweddol canlynol fel rhan o'u casgliad:
  - strwythurau arweinyddiaeth strategol, llywodraethu a rheoli cryf sy'n caniatáu i arweinwyr ysgolion ganolbwyntio ar ddysgu, addysgu a chodi safonau
  - mae dysgu a phrofiadau cymdeithasol ehangach ar gyfer dysgwyr yn cefnogi canlyniadau gwell a mwy cynaliadwy
  - cyfleoedd recriwtio dengar a chadw staff drwy ddarparu ystod o ddysgu proffesiynol a llwybrau gyrfa newydd i staff
  - cyfleoedd newydd i staff gydweithio, cynyddu cymhelliant, lleihau llwyth gwaith ac unigedd drwy gynllunio a gweithgareddau a rennir
  - rhannu adnoddau, manteisio ar arbedion maint ac osgoi dyblygu adnoddau ac ymdrech
  - cyfrifoldebau ac atebolrwydd a rennir i blant ar draws cymunedau yn hytrach nag o fewn ysgol benodol yn unig er budd pob dysgwr

- cynnig gwasanaethau estynedig ar draws ysgolion ac amrywiaeth o weithgareddau, gofal plant, cymorth i rieni a mynediad cymunedol na fydd ysgol unigol efallai'n gallu darparu, gan gefnogi cydlyniant cymunedol a helpu i gynnal darpariaeth addysg
12. Mae'r strategaeth hon yn adeiladu ar y dystiolaeth hon, ynghyd ag ymgorffori profiad a gwybodaeth gweithwyr proffesiynol Caerdydd a CCD a phenaethiaid Caerdydd sy'n fedrus wrth gydweithredu ac sydd â gallu amlwg i arwain sefydliadau dysgu ac addysgu o ansawdd uchel sy'n cynnwys dwy ysgol neu fwy fel y dangosir yn yr astudiaethau achos yn Atodiad 2.

### **Ymgynghori ag Aelodau Lleol (lle y bo hynny'n briodol)**

13. Mae hon yn strategaeth ledled y ddinas a allai effeithio ar lawer o wardiau. Byddai aelodau lleol yn cael eu briffio ac ymgynghorir yn ffurfiol â hwy pan fydd cynigion cysylltiedig yn cael eu cyflwyno.

### **Rhesymau dros yr Argymhellion**

14. Cyflwyno cynnig Addysg mwy lleol ar draws y ddinas sy'n cefnogi canlyniadau Addysg.

### **Effaith y cynigion ar y Gymraeg**

15. Mae Strategaeth y Gymraeg Llywodraeth Cymru yn nodi'r weledigaeth o filiwn o siaradwyr Cymraeg ledled Cymru erbyn 2050.
16. Cyhoeddodd Llywodraeth Cymru ei strategaeth Cymraeg 2050 yn 2017, sy'n nodi gweledigaeth o greu miliwn o siaradwyr Cymraeg erbyn 2050. Erbyn 2050, y nod yw y bydd 40 y cant o blant (ym mhob grŵp blwyddyn) yn derbyn addysg trwy gyfrwng y Gymraeg. O blith y rhai sydd mewn addysg cyfrwng Saesneg, y dybiaeth yw y bydd hanner y rhai sy'n gadael yr ysgol yn dweud eu bod yn gallu siarad Cymraeg. Mae'r strategaeth yn rhagdybio, yn genedlaethol, y bydd 70 y cant o bobl ifanc 15 oed yn gallu siarad Cymraeg erbyn 2050, sy'n cynnwys 40 y cant yn dod o ysgolion Cymraeg a 30 y cant yn dod o ysgolion cyfrwng Saesneg.
17. Mae Rheoliadau Cynlluniau Strategol Cymraeg mewn Addysg (Cymru) 2019 yn gwneud darpariaeth i awdurdod lleol baratoi cynllun deng mlynedd. Cyhoeddwyd Cynllun Strategol Cymraeg mewn Addysg (CSCA) Caerdydd ar wefan y Cyngor ar 1 Medi 2022 yn dilyn cymeradwyaeth gan Weinidog Cymru ym mis Gorffennaf 2022.
18. Mae'r strategaeth hon yn cefnogi holl ganlyniadau CSCA Caerdydd, ond yn fwyaf nodedig mae'n cyfrannu at gynnydd nifer y staff addysgu sy'n gallu addysgu'r Gymraeg (fel pwnc) ac addysgu trwy gyfrwng y Gymraeg. Mae'r strategaeth yn cynnwys rhaglen arweinyddiaeth weithredol a fyddai'n darparu llwybr datblygu i lywodraethwyr ac arweinwyr Cymraeg dawnus. Yn unol â'r strategaeth, byddai cydweithredu a ffedereiddio hefyd

yn gallu datblygu llwybrau datblygiad proffesiynol ar draws y sefydliad a allai ddenu staff sy'n siarad Cymraeg.

### **Llesiant Cenedlaethau'r Dyfodol**

19. dMae Deddf Llesiant Cenedlaethau'r Dyfodol (Cymru) 2015 ("y Ddeddf") yn gosod 'dyletswydd llesiant' ar gyrff cyhoeddus gyda'r bwriad o geisio cyflawni 7 nod llesiant cenedlaethol Cymru – Cymru sy'n ffyniannus, yn wydn, yn iachach, yn fwy cyfartal, sydd â chymunedau cydlynus, sydd â diwylliant bywiog lle mae'r iaith Gymraeg yn ffynnu, ac sy'n gyfrifol ar lefel fyd-eang.
20. Wrth arfer ei ddyletswyddau o dan y Ddeddf, mae'r Cyngor wedi gosod a chyhoeddi amcanion llesiant sydd wedi'u dylunio i wneud y gorau o'i gyfraniad i gyflawni'r nodau llesiant cenedlaethol. Nodir yr amcanion lles yng Nghynllun Corfforaethol Caerdydd ar gyfer 2021-2024.
21. Mae'r strategaeth hon yn cyd-fynd yn agos â nodau'r Ddeddf wrth iddi geisio sefydlu sylfeini cryf ar gyfer dyfodol Addysg gynaliadwy ac wrth wneud hynny bydd yn cefnogi'r deilliannau Addysg a amlinellir yng Nghaerdydd 2030. Gellir gweld yr effaith yn yr Asesiad Sengl yn Atodiad 2.

### **Goblygiadau Ariannol**

22. Mae'r adroddiad Cabinet hwn a'r strategaeth atodedig yn nodi cyd-destun presennol darpariaeth Addysg yng Nghaerdydd, a dyheadau darpariaeth addysg dros y 10 mlynedd nesaf, yn enwedig cynyddu cydweithredu a chynyddu ffedereiddio ysgolion. Er nad yw'r argymhellion i'r adroddiad yn arwain yn uniongyrchol at unrhyw oblygiadau ariannol, bydd angen ystyried pob cam sy'n codi ac a oes goblygiadau o ran adnoddau ai peidio.
23. Mae'r adroddiad wedi'i osod yn erbyn cefndir ariannol anodd o fewn ysgolion yr awdurdodau, gan fod mwy a mwy o ddibyniaeth ar falansau ysgolion yn arwain at nifer cynyddol o ysgolion yn pennu cyllideb â diffyg. Mae Atodiad 1 yn nodi, lle na chytunwyd ar gynllun canolig gydag ysgolion sy'n pennu cyllideb gytbwys, dylai weithredu fel sbardun i ystyried ffedereiddio dan arweiniad yr ALI. Er mwyn i ffedereiddio unrhyw ysgolion fod yn hyfyw yn ariannol, byddai angen i'r gost sy'n gysylltiedig â gweithredu model ffederal fod yn fforddiadwy yn y byrdymor, ac arwain at system addysg sy'n gynaliadwy yn ariannol yn yr hirdymor. Bydd angen asesu fforddiadwyedd ar falansau cyffredinol yr ysgol i sicrhau nad oes unrhyw risg i wydnwch ariannol yr awdurdod, a bydd angen rheoli unrhyw oblygiadau ariannol o fewn adnoddau presennol ac yn y dyfodol. Nid oes dyraniad cyllidebol wedi'i neilltuo'n benodol ar gyfer rhoi cynlluniau gweithredol ar waith i gyflawni'r weledigaeth hon.

### **Goblygiadau Cyfreithiol (gan gynnwys Asesiad o'r Effaith ar Gydraddoldeb lle bo hynny'n briodol)**

24. Mae gan y Cyngor rwymedigaeth gyfreithiol o dan Ddeddf Addysg 1996 i hyrwyddo safonau uchel a chyflawni potensial wrth arfer ei swyddogaethau addysg. Mae Mesur Llywodraeth Leol (Cymru) 2009 yn nodi rhwymedigaethau'r Cyngor i sicrhau gwelliant parhaus wrth arfer ei swyddogaethau.
25. Wrth ystyried y mater hwn, rhaid i'r Cyngor barchu ei ddyletswyddau cydraddoldeb sector cyhoeddus o dan Ddeddf Cydraddoldeb 2010 (gan gynnwys dyletswyddau sy'n benodol i'r sector cyhoeddus yng Nghymru). Mae'r dyletswyddau yn mynnu bod y Cyngor yn rhoi ystyriaeth briodol i'r angen i (1) gael gwared ar wahaniaethu anghyfreithlon, (2) hybu cyfle cyfartal a (3) meithrin perthnasoedd da ar sail y nodweddion gwarchoddedig. Y nodweddion gwarchoddedig yw oed, ailbennu rhywedd, rhyw, hil (gan gynnwys tras ethnig neu genedlaethol, lliw neu genedligrwydd), anabledd, beichiogrwydd a mamolaeth, priodas a phartneriaeth sifil, cyfeiriadedd rhywiol, crefydd neu gred - gan gynnwys diffyg crefydd neu gred.
26. Mesur y Gymraeg (Cymru) 2011 a Safonau'r Gymraeg, gan ystyried effaith ei benderfyniad ar y Gymraeg.
27. Wrth wneud penderfyniadau strategol, mae gan y Cyngor ddyletswydd statudol hefyd i roi sylw dyledus i'r angen i leihau anghydraddoldebau o ran canlyniadau sy'n deillio o anfantais economaidd-gymdeithasol ('y Ddyletswydd Economaidd-Gymdeithasol' a osodir o dan adran 1 Deddf Cydraddoldeb 2010). Wrth ystyried hyn, rhaid i'r Cyngor roi sylw i'r canllawiau statudol a gyhoeddir gan Weinidogion Cymru (WG42004 Cymru Fwy Cyfartal, Y Ddyletswydd Economaidd-Gymdeithasol Deddf Cydraddoldeb 2010 (llyw.cymru) a rhaid iddo allu dangos sut y mae wedi cyflawni ei ddyletswydd.
28. Nod Asesiad o'r Effaith ar Gydraddoldeb yw nodi goblygiadau cydraddoldeb y penderfyniad arfaethedig, gan gynnwys anghydraddoldebau sy'n deillio o anfantais economaidd-gymdeithasol, a dylid rhoi sylw dyledus i ganlyniadau'r Asesiad o'r Effaith ar Gydraddoldeb (Atodiad 3).
29. Mae'r broses ar gyfer ffedereiddio ysgolion a gynhelir yn cael ei llywodraethu gan Reoliadau Ffedereiddio Ysgolion a Gynhelir (Cymru) 2014.
30. Dylid ceisio cyngor cyfreithiol yn ôl yr angen mewn perthynas â datblygu a rhoi cynlluniau gweithredol ar waith.

### **Goblygiadau AD**

31. Datblygwyd Addysg Caerdydd: Strategaeth Gydweithredu a Ffedereiddio 2024-2033 i adeiladu ar y cyflawniadau diweddar ar draws ysgolion Caerdydd, i ystyried y gofynion newidiol ar gyfer y dyfodol ac i amlinellu'r weledigaeth i gyflawni themâu a nodau Caerdydd 2030.



32. Bydd angen cydweithio rhwng y Cyngor, ysgolion, cyrff llywodraethu, Consortiwm Canolbarth y De, a phartneriaid eraill o bosib, er mwyn cyflawni'r strategaeth hon. Bydd angen ymgynghori'n llawn â rhanddeiliaid sy'n cynnwys arweinwyr ysgolion a staff, cyrff llywodraethu a bydd hefyd angen ymgysylltu ag undebau llafur.
33. Bydd y Gwasanaethau Pobl AD yn rhoi cyngor, cymorth ac arweiniad i'r corff llywodraethu ar gyfer cynllunio'r gweithlu a phrosesau recriwtio dilynol.

### **Goblygiadau Eiddo**

34. Nid oes unrhyw oblygiadau uniongyrchol i eiddo yn deillio o'r strategaeth hon, fodd bynnag, bydd Ystadau Strategol yn parhau i weithio'n agos gydag Addysg wrth i'r strategaeth ddatblygu a byddant ar gael i ddarparu cyngor a chymorth cysylltiedig ag eiddo yn ôl yr angen.
35. Lle bo unrhyw faterion rheoli eiddo, trafodion neu brisiadau eiddo perthnasol yn cael eu cynnal gan y Cyngor i gyflwyno unrhyw gynigion, dylid gwneud hynny yn unol â phroses Rheoli Asedau'r Cyngor ac mewn ymgynghoriad ag Ystadau Strategol a gwasanaethau perthnasol.

### **Goblygiadau Traffig a Thrafnidiaeth**

36. Ni ddisgwylir i'r Strategaeth hon effeithio ar drefniadau teithio disgyblion cyffredinol ar gyfer disgyblion prif ffrwd ac ADY sy'n defnyddio Trafnidiaeth i Ddysgwyr ar gyfer eu taith i'r ysgol. Bydd swyddogion trafndiaeth yn parhau i weithio gydag Addysg i gefnogi trefniadau teithio a chyfleusterau ar gyfer y daith i'r ysgol.
37. Byddai disgwyl i newidiadau mewn gweithrediadau a defnyddio staff gael goblygiadau teithio a thrafnidiaeth ar gyfer nifer fach o staff ym mhob Ffederasiwn neu Gydweithrediad a allai fod yn symud rhwng safleoedd. Byddai effaith fechan iawn ar draffig.
38. Byddai disgwyl i reolaeth a darpariaeth bresennol ysgolion allu bodloni'r newidiadau hyn mewn ymarfer gwaith ar gyfer nifer fach o staff. Pe bai angen datblygiad newydd o ganlyniad i'r strategaeth hon, byddai hyn yn amodol ar Safonau Parcio (sydd wedi'u cynnwys yng "Nghanllaw Cynllunio Atodol Rheoli Effeithiau Trafnidiaeth 2018"). Mae hyn yn nodi'r ddarpariaeth ofynnol ar gyfer lefelau lleiaf o gyfarpar storio beiciau sy'n cyfateb i un lle beicio i bob 5 disgybl ysgol uwchradd a'r dyraniadau parcio mwyaf posib, mewn un lle i bob 30 disgybl gyda dyraniadau pellach ar gyfer darpariaeth parcio i'r anabl.

### **Asesiadau o Effaith**

39. Mae'r Asesiad o'r Effaith Sengl ar Gydraddoldeb cychwynnol wedi'i wneud ac wedi ei atodi fel Atodiad 3. Mae hyn yn cynnwys Asesiad o'r Effaith ar Gydraddoldeb, Asesiad o'r Effaith ar Hawliau Plant ac Asesiad o'r Effaith ar y Gymraeg. Byddai barn rhanddeiliaid yn cael ei cheisio fel rhan o

unrhyw ymgynghoriadau a byddai'r asesiad yn cael ei adolygu fel rhan o'r dadansoddiad ôl-ymgyngori.

40. Byddai'r Cyngor hefyd yn gofyn am farn cymunedau'r ysgol a'r gymuned ehangach er mwyn llywio Asesiad o'r Effaith ar y Gymuned, cyn ac yn ystod y cyfnod ymgynghori.

## ARGYMHELLION

Argymhellir i'r Cabinet wneud y canlynol:

- (i) Cymeradwyo mabwysiadu Addysg Caerdydd: Strategaeth Gydweithredu a Ffedereiddio 2024-2033
- (ii) Dirprwyo cyfrifoldeb i'r Cyfarwyddwr Addysg a Dysgu Gydol Oes i ddatblygu a gweithredu cynlluniau gweithredol i ddarparu'r mesurau llwyddiant a nodir yn y strategaeth.

<b>UWCH SWYDDOG CYFRIFOL</b>	<b>Melanie Godfrey</b>
	Dyddiad cyflwyno i swyddfa'r Cabinet

*Dogfennau cefndirol:*

[Strategaeth Caerdydd 2030.](#)  
[Ysgolion Ffederal - Nodweddion cyffredin ffedereiddio effeithiol \(llyw.cymru\)](#)  
[Proses ffedereiddio ysgolion a gynhelir: canllawiau i gyrff llywodraethu ac awdurdodau lleol \[HTML\] | GOV. CYMRU /](#)

*Mae'r atodiadau canlynol ynghlwm:*

Atodiad 1: Addysg Caerdydd: Strategaeth Gydweithredu a Ffedereiddio  
Atodiad 2: Astudiaethau Achos Cydweithredu a Ffedereiddio Caerdydd 2024  
Atodiad 3: Asesiad Effaith Sengl

# ADDYSG CAERDYDD

STRATEGAETH GYDWEITHREDU  
A FFEDEREIDDIO

2024-2033





# Rhagair

---

Mae addysg yn cael ei nodi'n gyson fel y brif flaenoriaeth i blant a phobl ifanc Caerdydd. Mae'n hawl gymdeithasol a diwylliannol allweddol sy'n chwarae rôl hanfodol mewn trechu tlodi ac anfantais.

Mae Cyngor Caerdydd yn glir mai addysg dda yw'r llwybr mwyaf sicr allan o dlodi ac, yn ei dro, fod ffyniant hirdymor y ddinas yn dibynnu arnom i gefnogi ein holl bobl ifanc i gyrraedd eu potensial gyda ffocws di-ildio ar sicrhau nad oes unrhyw blentyn yn cael ei adael ar ôl.

Rydym yn falch o gael ein cydnabod fel Dinas sy'n Dda i Blant sy'n rhoi plant a phobl ifanc wrth wraidd popeth a wnawn a phob penderfyniad a wnawn. Er mwyn sicrhau'r manteision mwyaf posib i'n dysgwyr, eu teuluoedd, ein gweithlu addysg a'n cymunedau lleol, rydym eisoes yn gweithio'n helaeth gyda phartneriaid ledled Caerdydd i sicrhau bod plant a phobl ifanc yn elwa o'r manteision y gall tyfu i fyny mewn prifddinas yn unig eu cynnig, gan gynnwys mynediad at ystod eang o gyfleoedd hamdden, chwaraeon a diwylliannol ar draws ein dinas.

Dros y ddegawd ddiwethaf mae Cyngor Caerdydd wedi gweithio gydag ysgolion a phartneriaid i wella'n barhaus ansawdd ac effeithiolrwydd system addysg Caerdydd.

Rydym yn agosach nag erioed o'r blaen at wneud pob ysgol yn ysgol dda, gyda chanlyniadau arolygu cryf, cyrhaeddiad addysg sy'n uwch na'r cyfartaledd cenedlaethol, a chyflwyno'r Rhaglen Cymunedau Dysgu Cynaliadwy gan fuddsoddi miliynau mewn darparu amgylcheddau dysgu o ansawdd uchel.

Addysg Caerdydd: Mae Strategaeth Gydweithredu a Ffedereiddio 2024-2033 yn nodi ffurf darpariaeth Addysg yn y ddinas yn y dyfodol. Mae'n adnewyddu ein hymrwymiad i egwyddorion Caerdydd 2030 a sut rydym yn bwriadu defnyddio pŵer cydweithredu ac arweinyddiaeth gref i gynnal a gwella ein cynnig presennol i'n dysgwyr. Rydym wedi ymrwymo i weithio tuag at gynnig Addysg fwy lleol, un sy'n sicrhau'r ystod orau bosib o gyfleoedd dysgu i bob dysgwr gyrraedd safonau uchel a chyfrannu at ddatblygu cymunedol, cynhwysiant gymdeithasol a ffyniant economaidd ledled y ddinas.

Credwn yn gryf y dylai'r staff, ein cymunedau a'r holl deuluoedd sy'n cyfrannu at ein system ysgolion gael y gorau ac rydym yn diolch i'r holl bartïon hynny am eu cyfranogiad a'u hymroddiad parhaus i'n dinas.



Y Cyng. Huw Thomas,  
Arweinydd, Cyngor Caerdydd



Y Cynghorydd Sarah Merry,  
Dirprwy Arweinydd y Cyngor a'r Aelod Cabinet dros  
Addysg, Cyflogaeth a Sgiliaus

# Cyflwyniad

Mae arweinyddiaeth a llywodraethu cryf yn ofynnol ar gyfer sicrhau canlyniadau addysgol da i blant a phobl ifanc ledled y ddinas. Felly, mae cyfraniad uwch arweinwyr a llywodraethwyr ysgolion yn hanfodol wrth wreiddio'r weledigaeth, y gwerthoedd a'r diwylliant sydd eu hangen i wneud pob ysgol yng Nghaerdydd yn ysgol dda. Dros y 10 mlynedd diwethaf, mae ein hysgolion wedi cael eu nodweddu gan uwch arweinyddiaeth a llywodraethwyr hynod alluog, gyda thalent gydnabyddedig yn yr arfaeth ar draws ein gweithlu addysg. Gyda'i gilydd, maent wedi cyflawni canlyniadau cadarnhaol ar gyfer ein dysgwyr a diwylliant o ymarfer cynhwysol.

Datblygwyd Addysg Caerdydd: Strategaeth Gydweithredu a Ffedereiddio 2024-2033 i adeiladu ar y cyflawniadau diweddar ar draws ysgolion Caerdydd, i ystyried y gofynion newidiol ar gyfer y dyfodol ac i amlinellu ein gweledigaeth i gyflawni themâu a nodau Caerdydd 2030. Bydd y strategaeth yn darparu fframwaith i annog cydweithredu a phhecyn cymorth y dylai ymarferwyr ei ystyried mewn ardaloedd lleol ledled y ddinas.

Mae Caerdydd wedi gwneud cynnydd sylweddol o ran nifer yr ysgolion sy'n cynnig profiadau addysgol o

ansawdd uchel i'w disgyblion fel y gwelir drwy nifer o adroddiadau Estyn. Mae pob ysgol yng Nghaerdydd yn gweithio mewn partneriaeth ag eraill, boed gyda theuluoedd a sefydliadau yn eu cymuned leol, wrth bontio gydag ysgolion uwchradd neu gydag ysgolion eraill gyda'r bwriad o wella cyfleoedd i ddysgwyr a staff.

Mae yna hefyd nifer o drefniadau cydweithredu a ffedereiddio ffurfiol yn gweithredu'n llwyddiannus ar draws y ddinas. Mae llawer wedi'i ddysgu o'r rhain ac mae tystiolaeth glir o lwyddiant gyda manteision cadarn ar ffurf cyfleoedd dysgu gwell, a lleihau'r bwch cyrhaeddiad ar gyfer disgyblion difreintiedig ochr yn ochr â rhagor o gyfleoedd i ddatblygu'r gweithlu yn broffesiynol yn ogystal â gwneud yn fawr o'r sgiliau arweinyddiaeth a llywodraethu cryf sy'n gallu sicrhau gwell gwerth i ddysgwyr a staff ysgolion.

Y tu hwnt i'r cytundebau ffurfiol hyn, mae trefniadau clwstrw a phartneriaethau sector wedi'u halinio o fewn cyfnodau oedran ac ar eu traws. Mae llawer o'r partneriaethau hyn yn sicrhau manteision o gydweithio i sicrhau gwasanaethau ychwanegol a/neu fynediad at adnoddau i gefnogi dysgu na fyddent efallai'n fforddiadwy i un ysgol yn unig.



# Bodloni dyheadau a rennir a heriau cyffredin: Yr Achos am Newid yng Nghaerdydd

Mae pob ysgol ledled Caerdydd yn wynebu cyfres o heriau cyffredin, sy'n cynnwys:

- Heriau recriwtio a chadw gan gynnwys pob lefel o staffio;
- Cynnydd sylweddol yn nifer y plant ag Anghenion Dysgu Ychwanegol, gyda'r galw am leoliadau yn fwy na'r cyflenwad hwnnw ers blynyddoedd lawer;
- Anghydraddoldeb darpariaeth, gan gynnwys mynediad at addysg Gymraeg ac ôl-16;
- Dirywiad yn lles ac iechyd meddwl pobl ifanc, yn enwedig ers pandemig COVID-19;
- Tanddefnyddio cyfleusterau ar draws ein hystâd addysg sy'n cyfyngu ar y cyfleoedd i ddysgwyr a chymunedau lleol gael mynediad at asedau ffisegol o ansawdd uchel;
- Newidiadau demograffig sy'n arwain at ostyngiad yn nifer y disgyblion a phwysau ariannol ar ysgolion;
- Cynnal yr ystad Addysg a gostwng ôl troed carbon adeiladau ysgol.

Mae mynd i'r afael â'r heriau hyn yn llwyddiannus, yn ystod cyfnod o her ariannol sylweddol, yn gofyn am ymagwedd gydweithredol sy'n ysgogi talent a chreadigrwydd arweinwyr ysgolion ledled Caerdydd. Mae manteision cydweithredu rhwng ysgolion bellach wedi'u hen sefydlu, gydag ymchwil genedlaethol a rhyngwladol yn glir am bwysigrwydd gweithio ar y cyd wrth ddarparu systemau ysgolion effeithiol.

Felly, mae'r Cyngor wedi ymrwymo i gydlynu sgiliau a phrofiad ein harweinwyr a'n llywodraethwyr addysg mwyaf talentog yn effeithiol lle mae cyfleoedd clir i ganolbwyntio eu gallu i arwain ar heriau cyffredin a dyheadau a rennir.

Mae'r strategaeth hon yn adeiladu ar y dystiolaeth hon, ynghyd ag ymgorffori profiad a gwybodaeth gweithwyr proffesiynol Cyngor Caerdydd a Chonsortium Canolbarth y De (CCD), a phenaethiaid Caerdydd sy'n fedrus wrth gydweithio ac sydd â gallu amlwg i arwain sefydliadau dysgu ac addysgu o ansawdd uchel sy'n cynnwys dwy ysgol neu fwy.



# Caerdydd 2030: Manteision gweithio gyda'n gilydd i gyflawni gwell canlyniadau

“ Mae'r holl blant a phobl ifanc yng Nghaerdydd yn cael addysg o safon uchel ac yn datblygu gwybodaeth, sgiliau a nodweddion sy'n eu galluogi i fod yn llwyddiannus yn bersonol, yn economaidd gynhyrchiol ac yn ddinasyddion sy'n ymgysylltu'n fyd-eang  
(Gweledigaeth Caerdydd 2030) ”

Mae Caerdydd 2030 yn nodi gweledigaeth uchelgeisiol, yn seiliedig ar ddwy thema, pum nod ac ymrwymadau i'w blaenoriaethu:

## THEMÂU:

- Cyfrifoldeb a rennir dros addysg a dysgu ym mhob cwr o'r ddinas,
- Cyfranogiad ystyrlon gan blant a phobl ifanc

## AMCANION:

- Hawl i Ddysgu
- Iechyd a lles dysgwyr
- Cyflawni Cwricwlwm i Gymru 2022 yng Nghaerdydd
- Gweithlu addysg sydd gyda'r gorau yn y byd
- Amgylcheddau dysgu o safon uchel

Er mwyn cyflawni ymrwymadau 'Cryfach, Tecach, Gwyrddach' y Cyngor a bodloni ein dyheadau ar gyfer Caerdydd 2030, mae'r strategaeth hon yn rhoi ffocws clir ar ddod â rhagor o ysgolion ynghyd drwy gydweithredu a ffedereiddio ffurfiol. Wrth wneud hynny, bydd Caerdydd yn sicrhau ei bod yn y sefyllfa orau i sicrhau system addysg hynod effeithiol sy'n gynaliadwy yn y dyfodol er budd pawb sy'n rhan ohoni.





# Gweledigaeth o Gydweithredu a Ffedereiddio

Mae'r weledigaeth ar gyfer Addysg Caerdydd: Strategaeth Gydweithredu a Ffedereiddio 2024-2033 yn:

“Sicrhau manteision Caerdydd 2030 ar gyfer dysgwyr a staff trwy gynnig addysg fwy lleol drwy gydweithredu, ffedereiddio a rhesymoli ffurfiol”

## Beth yw Cydweithredu?

Mae cydweithredu yn cynnwys dwy ysgol neu fwy yn gweithio ar y cyd i rannu adnoddau heb unrhyw newid i lywodraethiant ffurfiol pob ysgol.

## Beth yw Ffedereiddio?

Diffinnir ffedereiddio ysgolion gan Lywodraeth Cymru fel “ffordd fwy ffurfiol o estyn cydweithio a hyrwyddo cydberthnasau gwaith agosach. Hon yw'r brif fenter ar gyfer sicrhau gwaith partneriaeth ffurfiol rhwng ysgolion i wella deilliannau a lleihau'r bwlch cyrhaeddiad ar gyfer dysgwyr difreintiedig.”

## Buddion Ffedereiddio a Chydweithredu

Mae ystod eang o ymchwil ac ymarfer wedi dangos manteision cydweithredu, ffedereiddio a threfniadau eraill lle mae ysgolion yn cael eu dwyn ynghyd i ddarparu addysg a gwireddu manteision gweithredu fel sefydliadau mwy. Mae'n caniatáu i ysgolion rannu dysgu yn haws ac yn fwy systematig, darparu amrywiaeth ehangach o brofiadau i ddysgwyr ifanc, gwella mynediad at adnoddau cyfunol ac yn cynnig cyfleoedd i ddatgloi arbedion maint.

Ystyriodd adolygiad thematig ESTYN (2019) a Chanllawiau ar gyfer Proses Ffedereiddio Ysgolion a Gynhelir ar gyfer cyrff llywodraethu ac awdurdodau lleol (2023) yr ymchwil yn feirniadol a nodwyd y manteision allweddol canlynol fel rhan o'u casgliad:

- strwythurau arweinyddiaeth strategol, llywodraethu a rheoli cryf sy'n caniatáu i arweinwyr ysgolion ganolbwyntio ar ddysgu, addysgu a chodi safonau
- Mae dysgu a phrofiadau cymdeithasol ehangach ar gyfer dysgwyr yn cefnogi canlyniadau gwell a mwy cynaliadwy
- Cyfleoedd recriwtio dengar a chadw staff drwy ddarparu ystod o ddysgu proffesiynol a llwybrau gyrfa newydd i staff
- Cyfleoedd newydd i staff gydweithio, cynyddu cymhelliant, lleihau llwyth gwaith ac unigedd drwy gynllunio a gweithgareddau a rennir
- Rhagor o gyfleoedd i rannu adnoddau, manteisio ar arbedion maint ac osgoi dyblygu gwastraffus adnoddau ac ymdrech
- Cyfrifoldebau ac atebolrwydd a rennir i blant ar draws cymunedau yn hytrach nag o fewn ysgol benodol yn unig er budd pob dysgwr
- Gwasanaethau estynedig ar draws ysgolion ac amrywiaeth o weithgareddau, gofal plant, cymorth i rieni a mynediad cymunedol na fydd ysgol unigol efallai'n gallu darparu, gan gefnogi cydlyniant cymunedol a helpu i gynnal darpariaeth addysg

Rydym yn cydnabod pwysigrwydd ysgolion fel sefydliadau angori o fewn y gymuned a'r rôl ehangach y mae tîm arweinyddiaeth ysgolion yn ei chwarae fel arweinwyr cymunedol. Bydd y canlynol yn allweddol i lwyddiant unrhyw fodel newydd o weithio:

- Rheoli canfyddiadau cymunedol am rannu Pennaeth
- Cynnal hunaniaeth ysgolion unigol
- Recriwtio a chadw llywodraethwyr ymroddedig a thalentog
- Cefnogi staff yn ystod cyfnod pontio
- Darparu cymorth corfforaethol i ysgolion - gan gynnwys arbenigedd cyfreithiol, ariannol ac AD - i helpu i sefydlu rolau, cytuno ar gontractau newydd a rheoli sefydlu trefniadau gweithio newydd
- Alinio prosesau, gweithdrefnau ysgolion ac integreiddio cwricwlwm ar wahân
- Sefydlu perchnogaeth a chefnogaeth ar gyfer y newid yn enwedig mewn ffederasiynau a arweinir gan yr ALL
- Rhannu gwybodaeth a phrofiad penaethiaid gweithredol presennol

## Model Cydweithredu a Ffedereiddio Caerdydd

Wrth ddatblygu cydweithredu a ffedereiddio, bydd y Cyngor yn blaenoriaethu'r sector ysgolion cynradd, cyn y sectorau ysgolion arbennig ac uwchradd, a fydd yn cael eu hystyried fesul achos. Er bod pob sefyllfa'n unigryw a bydd angen ystyriaeth bwrpasol ar gyfer pob un, disgwylir y bydd cydweithredu yn cael ei ddefnyddio fel rhan o'r llwybr i ffederasiynau. Ffedereiddio yw'r model a ffefrir gan y dangoswyd ei fod yn sicrhau ystod ehangach o fuddion. Felly, mae ymagwedd gydweithredu a ffedereiddio Caerdydd wedi cael ei datblygu a'i chostio ar sail darpariaeth ysgolion cynradd. Dan fodel Caerdydd, byddai'r cydweithredu neu'r ffedereiddio a ffefrir yn cynnwys:

- Pennaeth Gweithredol a Dirprwy Bennaeth Gweithredol sy'n addysgwyr profiadol gyda hyfforddiant arweinyddiaeth weithredol briodol
- 4 Dosbarth Mynediad (DM) neu'n uwch ar lefel cynradd/meithrin
- 2-6 ysgol yn cydweithredu/wedi'u ffedereiddio ym mhob sefydliad
- o leiaf un Ganolfan Adnoddau Arbenigol
- ysgolion sydd yn yr un dalgylch/clwstwr ysgol uwchradd
- staff medrus iawn sy'n gweithio ar draws pob ysgol yn y ffederasiwn yn ogystal â'r rheini sy'n cyd-fynd ag ysgolion unigol
- arferion gwaith cymunedol sy'n galluogi cynnig lleol cryf i deuluoedd o fewn y ffederasiwn a/neu sy'n byw'n lleol iddo
- corff llywodraethu medrus a gwybodus iawn i gefnogi a herio arweinyddiaeth y sefydliad yn effeithiol
- cysylltiad cryf â'r cymunedau y maent yn eu gwasanaethu ar lefel ysgol unigol ac ar draws y ffederasiwn

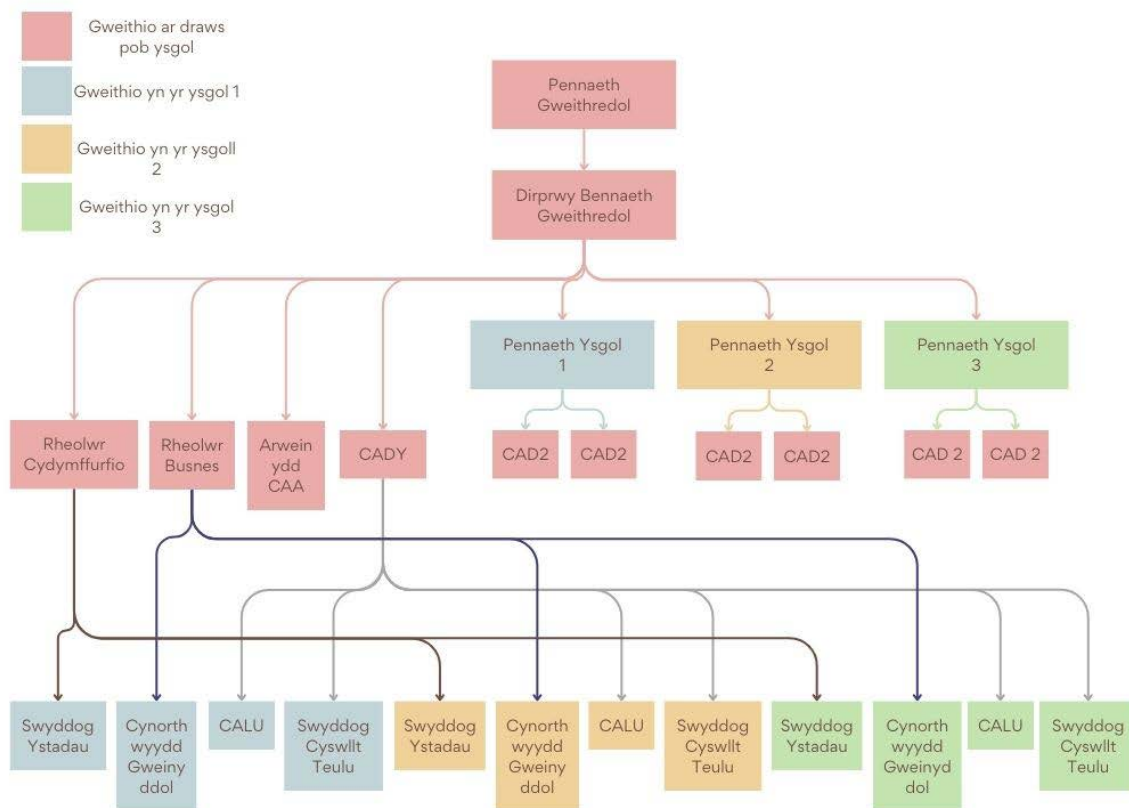
Gall ffederasiynau llai ddarparu llawer o'r buddion i ddysgwyr, teuluoedd a staff fel yr amlinellir uchod. Fodd bynnag, mae rhagor o gyfleoedd i adeiladu yn y capasiti ychwanegol gyda sgiliau amgen i dargedu meysydd y mae ein Penaethiaid wedi dweud wrthym eu bod yn cyflwyno'r heriau mwyaf o ran tynnu oddi wrth y prif ffocws o sicrhau gwelliant ysgolion ac ymarfer addysg hynod gynhwysol lle mae ffederasiynau o raddfa fwy.

Mae'r Cyngor yn ymwybodol bod nifer o wahanol fodelau y gellir eu hystyried ar gyfer cydweithredu neu ffedereiddio yn dibynnu ar amgylchiadau lleol ac nid oes un model sy'n addas i bawb. Fodd bynnag, er enghraifft, mae'r model a amlinellir isod wedi'i ddatblygu yn seiliedig ar y dysgu o ymarfer effeithiol.

Mae hyn wedi ei gostio yn erbyn modelau staffio presennol mewn ysgolion sengl i ddarparu cyfleoedd i ychwanegu gwerth drwy feithrin gallu i'r uwch rolau arweinyddiaeth ac addysgu a dysgu craidd. Bydd y model yn rhyddhau cyllid drwy fwy o effeithlonrwydd, a all olygu ailddyrrannu cyllid i ddatblygu a diogelu gwasanaethau ysgolion sy'n flaenoriaeth, wrth gyflawni cyllideb gytbwys.

Byddai pob cydweithrediad neu ffederasiwn a ddatblygir ac a weithredir yn cael ei gefnogi gan weithwyr proffesiynol i sicrhau cydraddoldeb o ran cyfleoedd a rhesymeg gadarn o ran pob rôl ynddo, gyda chyfrifoldebau a thaliadau cydnabyddiaeth wedi'u diffinio'n glir i sicrhau bod ffocws ar ganlyniadau dysgwyr a gwella ysgolion yn hollbwysig.

# Model Enghreifftiol - CYNRADD



Er y bydd pob cydweithrediad a ffederasiwn yn unigryw, mae amrywiaeth o elfennau craidd y byddai disgwyl iddynt gefnogi i wella ysgolion a rheoli gweithredol ar draws nifer fwy o ddysgwyr, staff a safleoedd. Mae'r rhesymeg yn benodol ar gyfer model Caerdydd fel a ganlyn:

- **Cefnogi profiadau dysgu ac addysgu effeithiol i'w dysgwyr** – mae disgwyl iddi greu ystod ehangach o gyfleoedd i gefnogi ysgolion i ddarparu gwell cyfleoedd ar gyfer datblygiad proffesiynol parhaus ac arbenigeddau i ysbrydoli a thyfu talent er gwaethaf yr heriau ariannol.
- **Gwella ystod y sgiliau yn yr ysgolion** – yn ogystal â'r arweinyddiaeth a'r gweithlu dysgu ac addysgu, bydd y strwythur yn cynnwys staff medrus sy'n gallu cefnogi rheoli ystadau effeithiol a chymorth busnes ynghyd â rolau rheoli canol eraill a fydd yn gweithio ar draws y ffederasiwn. Bwriad y rhain yw sicrhau bod gweithwyr proffesiynol o ansawdd uchel yn arwain yn eu meysydd arbenigedd gan leihau ehangder y materion y mae'n ofynnol i'r staff dysgu ac addysgu eu trafod.
- **Buddsoddi mewn diogelu ac ADY** – disgwylir i fuddsoddi mewn diogelu staff i gefnogi rhyngweithio gofal bugeiliol â theuluoedd sy'n cyd-fynd ag angen sicrhau gwell canlyniad i'r dysgwyr, eu teuluoedd a lleihau'r baich ar y staff dysgu ac addysgu gan sicrhau eu bod yn gallu canolbwyntio ar les y dysgwyr a'i ganlyniadau addysgol.
- **Ystod effeithiol o Ddarpariaeth Ddysgu Ychwanegol** - y nod fydd i ffederasiynau ddatblygu'r sgiliau a'r ddarpariaeth angenrheidiol i ddiwallu ystod lawn anghenion dysgwyr yn yr ardal leol a wasanaethir gan y ffederasiwn, ac eithrio dysgwyr sydd angen lleoliad ysgol arbennig. Byddai hyn o fudd i ddysgwyr drwy sicrhau bod anghenion yn cael eu diwallu'n lleol lle bynnag y bo modd, a byddai'n dileu'r angen i blant deithio o amgylch y ddinas i gael mynediad i leoedd CAA
- **Arbedion Maint** – mae cefnogi sefydliadau gydag adnodd swyddfa gefn cydgysylltiedig yn rhoi rhagor o gyfleoedd ar gyfer effeithlonrwydd o'i gymharu â model swyddfa gefn ysgolion unigol presennol.
- **Gweithio mewn partneriaeth** – mae Caerdydd yn ffodus, mae ganddi gyfoeth o bartneriaid a all gefnogi gyda datblygu cydweithrediaidau a ffederasiynau lleol. Disgwylir i bob ffederasiwn ystyried cyfleoedd partneriaid sector cyhoeddus sy'n cefnogi'r Blynnyddoedd Cynnar i ddysgu oedolion, ac Addewid Caerdydd a fydd yn cydlynu cefnogaeth gan fusnesau a phartneriaid ledled y ddinas.

# Sut y byddwn yn cyflawni newid?

Bydd y strategaeth yn darparu fframwaith i annog cydweithio a phhecyn cymorth i ysgolion ledled y ddinas. Bydd y camau canlynol yn cael eu sefydlu i gefnogi'r system ysgolion i ddatblygu'n fodel sy'n cynhyrchu canlyniadau gwell ac sy'n fwy cynaliadwy:

1. Sefydlu rhaglen arweinyddiaeth pennaeth gweithredol
2. Ceisio datganiadau o ddiddordeb gan yr ysgolion hynny a hoffai ddod yn 'fabwysiadwyr cynnar'
3. Sefydlu rhaglen gymorth i gyrff llywodraethu ar gyfer cydweithredu a ffedereiddio
4. Nodi llwybr cyflawni ar gyfer cydweithredu, ffedereiddio a/neu resymoli
5. Cynnal ymgynghoriad â rhanddeiliaid fel rhan o unrhyw drefniadau gweithredu
6. Adolygu a gwerthuso effaith cydweithredu neu ffedereiddio i lywio datblygiadau yn y dyfodol

## 1. Rhaglen Arweinyddiaeth Pennaeth Gweithredol

Er mwyn cefnogi'r arweinyddiaeth effeithiol sy'n hanfodol i sicrhau cydweithrediadau/ffederasiynau ysgolion sy'n perfformio'n dda, mae Caerdydd yn sicrhau Rhaglen Hyfforddi Pennaethiaid Gweithredol ar gyfer darpar arweinwyr sy'n:

- Chwilio am heriau newydd ac yn awyddus i ddatblygu eu sgiliau a'u profiad proffesiynol.
- Barod i weithio ar lefel fwy strategol sy'n ymroddedig i wella cyfleoedd addysg ar gyfer ystod ehangach o ddysgwyr ledled Caerdydd.
- Ymrwymedig i ymarfer cynhwysol ac ysgogi eraill i groesawu addysgu cynhwysol yn llawn, dysgu gyda hanes cryf o sicrhau lles dysgwyr, staff a theuluoedd a phrofiad o arwain ysgolion â CAA(au).
- Ymrwymedig i ysbrydoli a thyfu'r dalent ar draws sector addysg Caerdydd gyda ffocws ar gefnogi cyfleoedd datblygu ar gyfer rheoli canol i gaffael y sgiliau i ddod yn arweinwyr yfory.

Y tu hwnt i'r hyfforddiant achrededig, bydd arweinwyr gweithredol yn cael eu cefnogi ar ffurf rhwydwaith cydweithredu/ffedereiddio a chydau hyfforddiant yn ôl yr angen. Bydd canllawiau priodol hefyd yn cael eu darparu gan y Cyngor a CCD i gefnogi symleiddio systemau i gefnogi gweithrediad effeithlon.

Bydd hyfforddiant yn cael ei ddarparu ar gyfer staff ar draws y ffederasiwn, i gefnogi'r gwaith o reoli a dirprwyo tasgau priodol yn effeithiol mewn ysgolion unigol.

## 2. Datganiadau o ddiddordeb i fabwysiadwyr cynnar

Gwahoddir pob ysgol yng Nghaerdydd i ddatgan diddordeb mewn cymryd rhan. I'r ysgolion hynny a hoffai gyflwyno eu hunain ar gyfer cydweithrediadau neu ffederasiynau dan arweiniad ysgolion, bydd pob un yn nodi eu rhesymeg ac a ydynt wedi meddwl ynghylch pa ysgolion y gallent bartneru â nhw a pham y byddai hyn yn fanteisiol. Gall meysydd i'w hystyried gynnwys:

- A yw gweledigaethau ac ethos yr ysgolion yn cyd-fynd yn ddigonol?
- Beth mae'n ei olygu i ddysgu ac addysgu?
- Beth yw'r manteision gwerth am arian/arbedion?
- A yw'n cefnogi system ysgol effeithiol?
- Beth yw barn rhanddeiliaid (gan gynnwys y gymuned/y gweithlu/undebau llafur)?

Mae disgwyl i'r broses o ddod ag ysgolion Caerdydd i drefniadau cydweithredu a ffedereiddio gynnwys pob ysgol a hoffai gyflwyno eu hunain a'r rheini y bydd angen anogaeth arnynt a'r rheini lle mae'r ALL yn arwain y broses.

Byddai angen i bob partneriaeth a sefydlwyd gyflawni nod y strategaeth er mwyn cael eu cymeradwyo a sicrhau cyfleoedd strategol a theg i bob ysgol a'u cymunedau ysgol.

Caiff pob datganiad o ddiddordeb ei werthuso gan banel Ffedereiddio o swyddogion perthnasol, gan gynnwys swyddogion Addysg Ganolog Caerdydd (Strategaeth, Gwasanaethau Llywodraethwyr, AD, Cyllid, ADY), aelodau o CCD a phenaethiaid Caerdydd sydd â phrofiad o arwain weithredol i sicrhau cynnydd ar sail strategol sy'n cefnogi pob ysgol i symud i gydweithredu a ffedereiddio effeithiol.

### 3. Rhaglen gymorth cydweithredu a ffedereiddio ar gyfer cyrff llywodraethu

Mae cefnogi cyrff llywodraethu yn hanfodol i lwyddiant y strategaeth hon, a dyna pam y darperir pecyn cymorth sydd newydd ei ddatblygu i gynyddu gwybodaeth a sgiliau darpar llywodraethwyr cydweithrediadau/ffederasiynau a rhaglen recriwtio wedi'i thargedu.

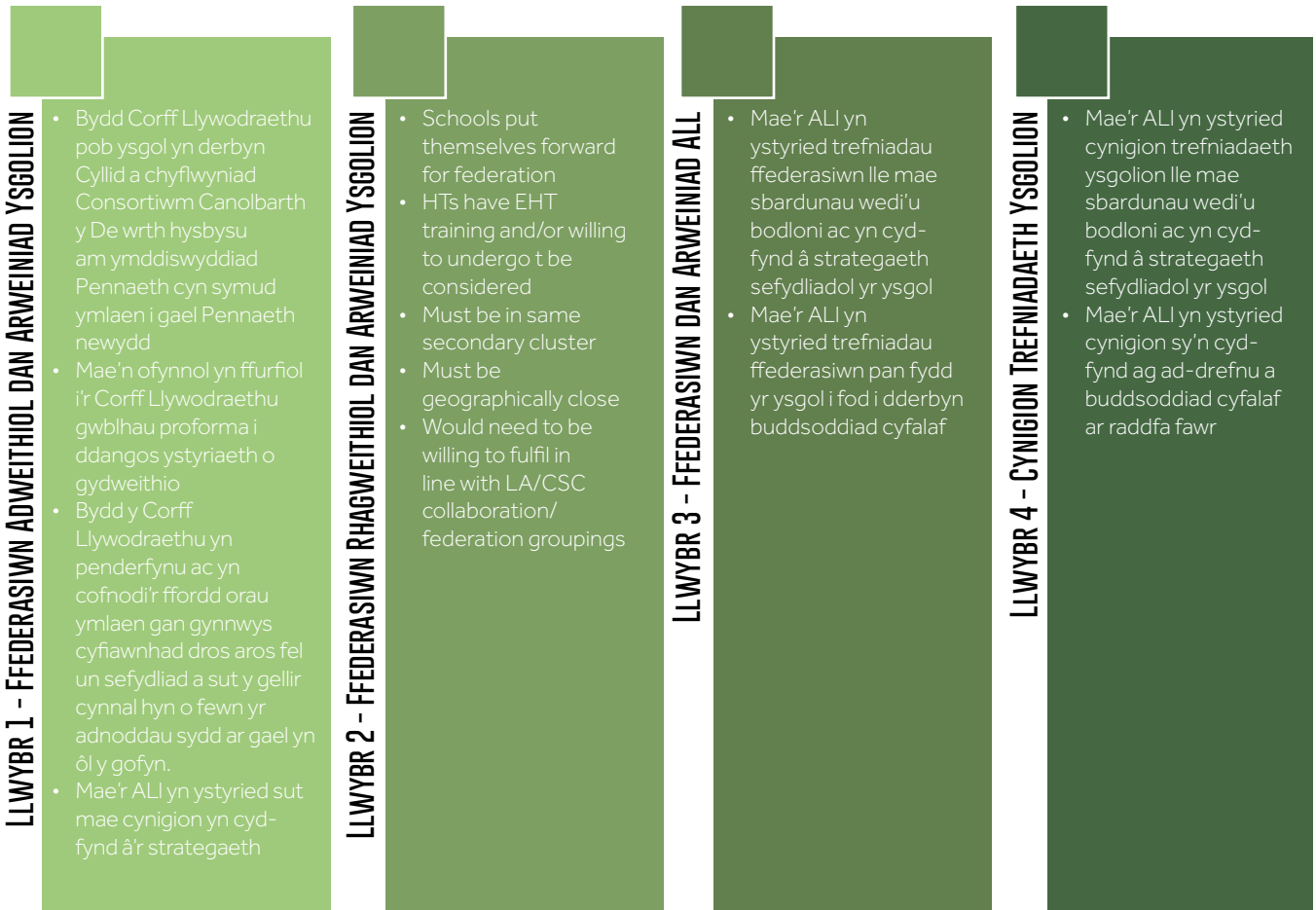
Bydd cyrff llywodraethu sy'n ymwneud â chydweithredu, ffedereiddio a/neu weithdrefnau resymoli yn derbyn rhaglen lawn o gefnogaeth gan swyddogion ar draws yr awdurdod lleol a chonsortium ar feysydd allweddol megis gwella ysgolion, llywodraethu, adnoddau dynol, cyllid a data.

Bydd swyddog awdurdod lleol yn cael ei nodi i weithredu fel un pwynt cyswllt i gefnogi'r cyrff llywodraethu o ddechrau hyd at ddiwedd y broses, cynorthwyo gyda darparu gwybodaeth, cefnogi gweithdrefnau ymgynghori a darparu cyngor ac arweiniad wrth ddiffinio a gweithredu'r cynigion. Lle bo hynny'n briodol, bydd cyrff llywodraethu hefyd yn cael eu cysylltu ag ysgolion/cyrff llywodraethu sefydledig eraill sy'n cydweithio i elwa o'r arfer da sydd eisoes ar waith yng Nghaerdydd.



## 4. Nodi llwybr cyflawni ar gyfer cydweithredu, ffedereiddio a/neu resymoli

Pan fydd cynigion yn cael eu cyflwyno, fel rhan o'r pecyn cymorth cydweithredu a ffedereiddio, mae Caerdydd yn gweld pedwar llwybr cyflawni posib ar gyfer cydweithio neu ffedereiddio neu resymoli:



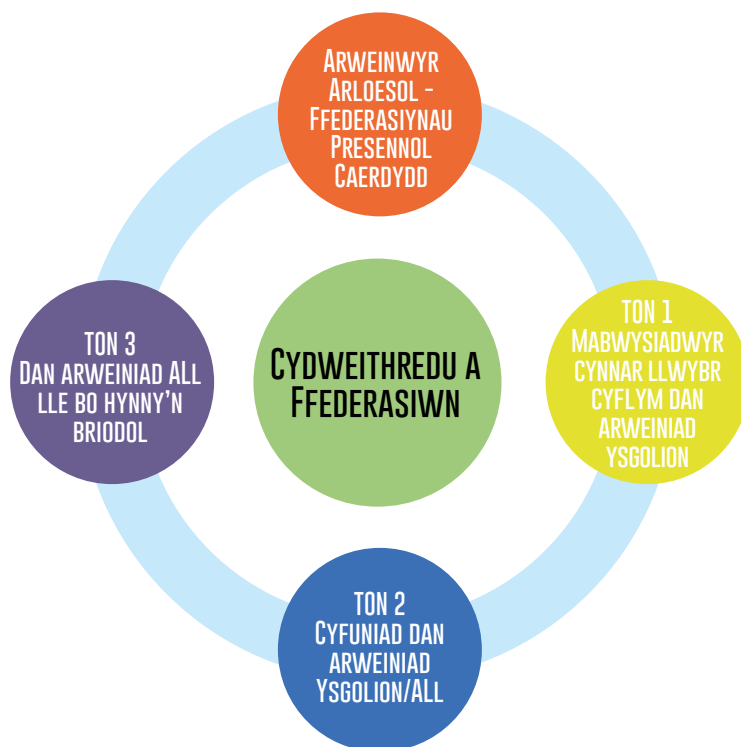
Y dull a ffefrir yng Nghaerdydd yw cyflwyno cydweithrediadau a ffederasiynau fesul cam gan ysgolion sy'n dewis cyflwyno eu hunain ar gyfer ffederasiynau dan arweiniad ysgolion, boed hynny fel ymateb i ymddiswyddiad Pennaeth, neu'n rhagweithiol oherwydd bod maes yn teimlo y byddai'r ymagwedd yn cefnogi gwella cyfleoedd i bawb yn eu cymuned ddysgu.

Fodd bynnag, ar adegau, efallai na fydd yn ymarferol nac yn bosib datblygu cydweithrediad ffurfiol dan arweiniad ysgol. Ar achlysuron o'r fath, os bodlonir y sbardunau isod, bydd Caerdydd yn ymgysylltu ag ysgolion i ystyried cyflwyno cynigion ffedereiddio dan arweiniad awdurdodau lleol ac, os oes angen, ad-drefnu cysylltiedig ysgolion sy'n seiliedig ar ardal ac sy'n adeiladu i raddau helaeth ar berthnasoddedd clwstwr a/neu drefniadau partneriaeth sy'n bodoli eisoes:

- Ysgolion cynradd gyda nifer y disgyblion ar y gofrestr o dan 380 (Dosbarth Derbyn – Blwyddyn 6) am 3 blynedd yn olynol
- Ysgolion uwchradd gyda nifer y disgyblion ar y gofrestr o dan 800 (Blwyddyn 7 i 11) am 3 blynedd yn olynol
- Ysgolion sydd â diffyg yn y gyllideb nad oes ganddynt Gynllun Tymor Canolig y cytunwyd arno i'w tynnu allan o ddiffyg
- Ysgolion lle mae'r Pennaeth/Dirprwy Bennaeth wedi ymddiswyddo neu wedi mynegi awydd i adael eu rôl ar ddyddiad penodol
- Ysgolion sydd wedi derbyn cymorth Addysg dwys gan yr ALI/Consortiwm dros gyfnod estynedig
- Adeiladau Cyflwr D a/neu lle mae'r ôl-groniad asedau yn fwy na £1m
- Ysgolion mewn/gerllaw cymuned lle mae angen cynyddu nifer y lleoedd e.e. CDLI
- Ysgolion lle mae'r galw am leoedd yn yr ysgol honno gan ddisgyblion sy'n byw yn ei dalgylch yn fwy na'i Nifer Derbyn Cyhoeddiedig am 3 derbyniad yn olynol

## 5. Ymgynghori â rhanddeiliaid a gweithredu

Wrth ddatblygu cydweithredu a ffedereiddio, bydd y Cyngor yn ystyried y sector ysgolion cynradd fel blaenoriaeth cyn y sectorau ysgolion arbennig ac uwchradd, a fydd yn cael eu hystyried fesul achos. Mae gan y ddinas ystod o wahanol ffactorau lleol, felly mae'r Cyngor yn disgwyl cyflwyno cynigion gam wrth gam. Efallai y bydd gan rai ysgolion gynigion mwy syml a allai fod yn rhan o'r strategaeth yn gynharach wrth i rai eraill fod yn fwy cymhleth i'w cyflawni. Mae'r camau hyn wedi'u hamlinellu yn y graffeg isod:



Mewn unrhyw gynnis lle cynigir newid sylweddol i'r ffordd y caiff ysgol ei llywodraethu a'i harwain, mae canllawiau clir ynghylch pa rhanddeiliaid y mae'n rhaid ymgynghori â nhw fel y rhestrir isod:

### CYDWEITHREDU

- 'Canllaw i'r gyfraith i lywodraethwyr ysgolion - Pennod 21 Cydweithredu a Ffedereiddio'. Mae'r broses o symud drwy'r camau ymgynghori gofynnol cyn rhoi cydweithrediad ar waith yn amodol ar ddau gyfarfod o'r corff llywodraethu

### FFEDEREIDDIO

- 'Proses ffedereiddio ysgolion a gynhelir: canllawiau i gyrff llywodraethu ac awdurdodau lleol', 2023. Mae'r broses o symud drwy'r camau ymgynghori gofynnol cyn rhoi cydweithrediad ar waith yn para 12 mis.

### NEWID TREFNIADAETH YSGOLION

- 'Cod Trefniadaeth Ysgolion (Cymru) 2018'. Mae'r broses o symud drwy'r camau ymgynghori gofynnol cyn rhoi cydweithrediad ar waith yn para 12 mis.

Nid yw'n ofynnol i'r camau a'r ymgynghoriadau hyn gael eu cynnal ar yr un pryd a gallant gael eu cynnal ochr yn ochr.

## 6. Adolygu, myfyrio ac esblygu

Ar ôl sefydlu cydweithrediadau a ffederasiynau, cynhelir prosesau gwerthuso ar y cyd ag ysgolion a phartneriaid yn unol â'r prosesau adolygu a myfyrio arferol gan gynnwys adborth. Bydd canlyniad y prosesau hyn yn cael ei ddefnyddio i lywio prif ffrydio arfer da, llywio esblygiad y modelau, a nodi mentoriaid i ddarparu cefnogaeth i ysgolion newydd wrth iddynt ddechrau ar y broses.

Bydd y Cyngor yn gweithio'n agos gyda phartneriaid, gan gynnwys Consortiwm Canolbarth y De (CCD), ESTYN ac Undebau Llafur, i adolygu canlyniadau'r cydweithredu a'r ffedereiddio pan fydd cynigion yn cael eu rhoi ar waith.







**STRONGER  
FAIRER  
GREENER**



## Atodiad 2

### Astudiaethau Achos

# Cydweithio a Ffedereiddio Caerdydd 2024



#GweithioDrosGaerdydd  
#GweithioDrosochChi

#WorkingForCardiff  
#WorkingForYou

# Dysgu ar y cyd rhwng Llanishen Fach a Phentyrch

Tudalen 26

- Mae Ysgol Gynradd Llanishen Fach wedi cefnogi Ysgol Gynradd Pentyrch ers 2017
- Roedd Pennaeth parhaol Ysgol Gynradd Pentyrch yn absenol ac roedd yr ysgol yng nghategori Mesurau Arbennig Estyn
- Nodau ac amcanion yn unol â'r strategaeth:
  - Oedolion a phlant yn ffynnu gyda lefelau uchel o les
  - Gweledigaeth a rennir
  - Arweinyddiaeth wasgaredig
  - Gwell dysgu proffesiynol
  - Datblygu a gwreiddio diwylliant hyfforddi ar draws y ddwy ysgol
  - Sefydlu diwylliant o ymholi, archwilio ac arloesedd
  - Cyflwyno systemau wedi'u mireinio ar gyfer casglu a chyfnewid gwybodaeth ar gyfer dysgu

# Dysgu ar y cyd rhwng Llanishen Fach a Phentyrch

Pennaeth  
Gweithredol

Cyfeiriad strategol, lles disgyblion a staff, arwain  
dysgu ac addysgu, gwella a gwerthuso ysgolion.

Dirprwy  
Bennaeth  
Gweithredol

Addysgeg, cynnydd a lles disgyblion

Rheolwr  
Busnes

Rheolaeth ariannol, caffael ac AD.

Rheolwr  
Ystadau

Rheoli prosiectau adeiladu, iechyd a  
diogelwch, cydymffurfiaeth a rheoli eiddo.

Dysgu  
Awyr  
Agored

Ymgorffori arferion gorau ar draws yn y ddwy ysgol,  
hyfforddi a chefnogi staff wrth eu rhoi ar waith.

# Effaith

Tudalen 28

## Dysgwyr a Theuluoedd

Gwell canlyniadau i ddysgwyr o ganlyniad i:

- Mynediad cyfartal at ystod ehangach o brofiadau dysgu, cwricwlwm wedi'i gynllunio gan ystod eang o staff.
- Ymweliadau addysgol ysgolion ar y cyd.
- Gweithio a chyfeillgarwch cyfoed i gyfoed ar draws yr ysgolion.

## Y Gweithlu

- Mae modelau arweinyddiaeth, llywodraethu a gweinyddol yn caniatáu i arweinwyr ganolbwyntio ar ddysgu ac addysgu.
- Ymagwedd golegol sy'n arwain at y gallu i gyflawni mwy.
  - Rhaglen Dysgu Proffesiynol Ehangach.
  - Cynllunio ar y cyd (lles staff).
  - Gallu ar gyfer mentrau e.e. Cwricwlwm Newydd,
    - Rhannu arbenigedd

## Cyllid

- Cynyddu nifer yr ysgolion o 120-167
  - Rhannu adnoddau
- Model arweinyddiaeth weithredol yn fwy hyfyw yn ariannol.
  - Strwythur ar y cyd ffordd fwy effeithlon o weithio e.e. tîm ystadau, rheolwr busnes.
- Parhad busnes, llai o effaith ariannol.
  - Arbedion maint

# Ffederasiwn The Oaks

• Mae Ffederasiwn The Oaks wedi cael ei gydnabod am 'yr ethos o ofal a chymorth [sy'n] treiddio trwy'r cyfan y mae'n ei wneud. Mae disgyblion yr ysgol yn hapus ac mae'r perthnasoedd gwaith rhwng disgyblion a staff yn gryfder. O ganlyniad, mae safonau ymddygiad yn dda... mae'r rhan fwyaf o ddisgyblion yn gwneud cynnydd cadarn o'u manau cychwyn amrywiol... [ac yn] elwa o wersi a addysgir gan staff sy'n eu hadnabod yn dda iawn'

• (Estyn Hydref 2022)

# Cyd-destun Ffederasiwn The Oaks

Tudalen 30

Dwy ysgol gynradd 1DM (Greenway a Trowbridge) – milltir ar wahân.

Niferoedd cPYADd ac ADY yn uwch na'r cyfartaledd gyda niferoedd cynyddol o deuluoedd SIY.

I ddechrau, cydweithio i gefnogi Ysgol Gynradd Trowbridge ac yna Ffedereiddio.

Mae The Oaks wedi'i harwain gan Bennaeth Gweithredol a chorff llywodraethu sengl ers Ionawr 2019.

# Effaith a buddion wedi'u sicrhau

## Dysgwyr:

- Ystod ehangach o gyfleoedd dysgu
- Mae'r daith i wella'r ysgolion, ar gyfer y ddwy ysgol, wedi bod yn gyflymach
- Ehangu cyfeillgarwch
- Darpariaethau lles wedi'u hunan-ariannu, gan gynnwys cyfraddau presenoldeb gwell ar tua 91% (ar ôl Covid)
- Gwell arbenigedd o ran sgiliau llywodraethwyr gan fod ardal leol ehangach i ddewis ohoni

## Staff:

- Gwnaed yn fawr o arbenigedd, sgiliau a phrofiad
- Cynhwysiad ac ADY wedi gwella DPP
- Staff mwy brwdfrydig ac wedi'u cefnogi'n well
- Roedd agosrwydd daearyddol yn help o ran rhannu adnoddau

## Cyllid:

- Ysgolion yn gweithredu cyllidebau cytbwys, gan gynnwys un oedd â diffyg o £75,000 yn 2016
- Sicrhau mwy o werth am arian sydd wedi'i ailfuddsoddi
- Costau staff wedi lleihau
- Wedi cyflawni arbedion maint

**Gweledigaeth  
Bryn Hafod**



**Gweledigaeth  
Glan yr Afon**

# Ffederasiwn Yr Enfys

**Bryn Hafod, ysgol ag iddi 2 dosbarth mynediad a 20 lle yn y CAA  
Glan yr Afon, ysgol ag iddi 1 dosbarth mynediad  
0.3 milltir oddi wrth ei gilydd.**

Tudalen 32

**Nid oedd gan Bryn Hafod Brifathro parhaol ac roedd yn ysgol a oedd yn "achosi pryder" ac yn y categori coch. Penodwyd Pennaeth newydd ym Mryn Hafod ym mis Medi 2015.**

**Nid oedd gan Glan yr Afon Bennaeth parhaol o 2016. Cafwyd cynnig i gau'r ysgol erbyn Awst 2019. Penderfynwyd cadw'r ysgol ar agor ac argymhell ei bod yn ffedereiddio.**

**Yn dilyn cyfnod o ymgynghori cafodd Ffederasiwn yr Enfys ei sefydlu'n ffurfiol ym mis Chwefror 2020 a'i arwain gan un corff llywodraethu a Phennaeth Gweithredol a fu'n Bennaeth ym Mryn Hafod.**

**Gweledigaeth y Ffederasiwn**

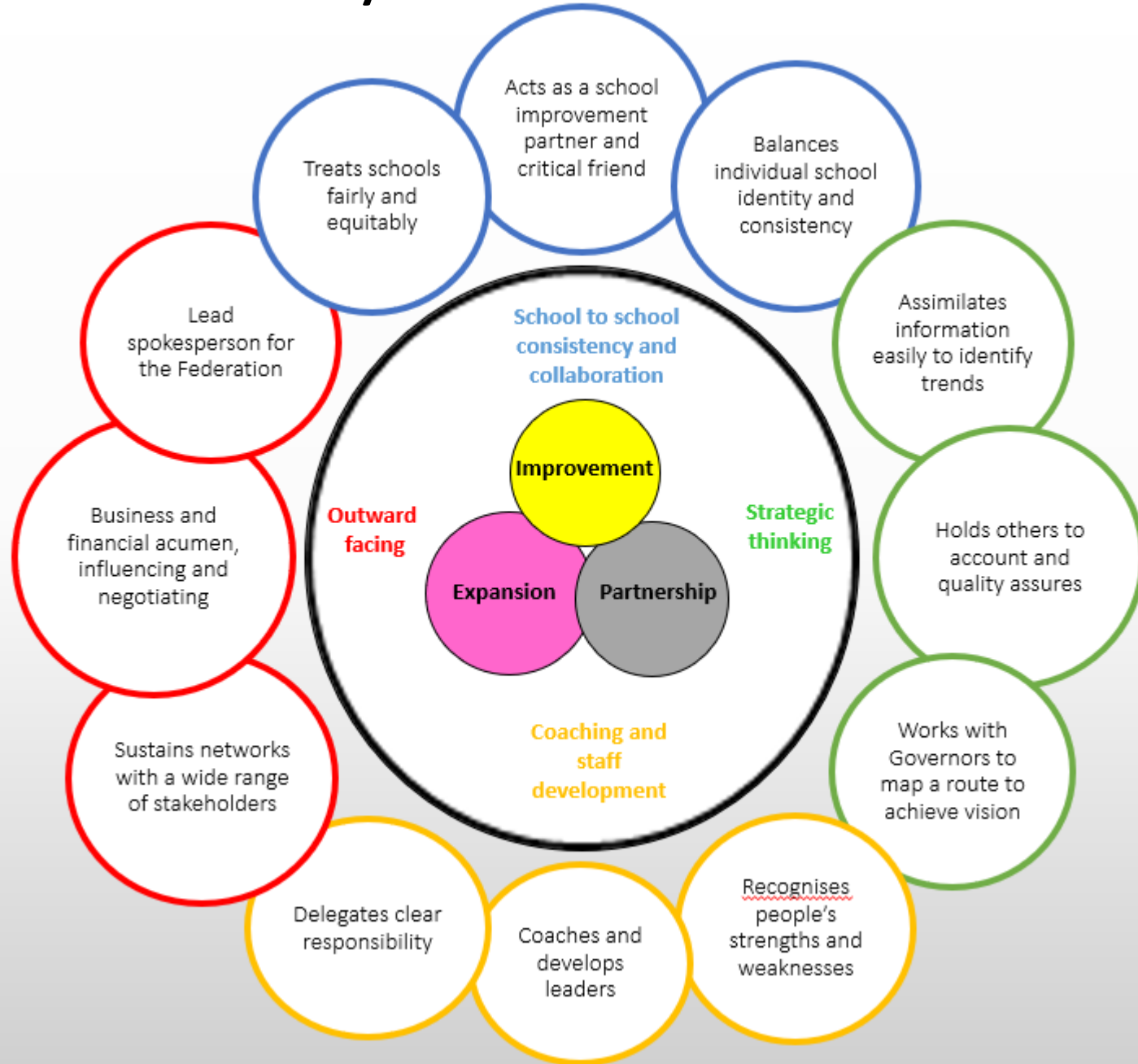


**Ennyn y gorau  
yn ein gilydd**





# Rôl y Pennaeth Gweithredol





# Effaith

## Staff

- Lleihau llwyth gwaith. (CPA fel tîm / capasiti)
- Rhannu arfer da.
- Rhagor o gyfleoedd ar gyfer DPP.
- Rhannu adnoddau a syniadau.
- Cyfleoedd arweinyddiaeth o fewn y ffederasiwn.
- Hyrwyddo i rolau arweinyddiaeth y tu allan i'r ffederasiwn.
- Staff wedi'u cefnogi'n dda.
- Gwelliant mewn lles.

Tudalen 34

## Arall

- Cyllidebau cytbwys (â diffyg yn flaenorol)
- Cynnydd yn nifer y disgyblion yng Nglan yr Afon
- Corff Llywodraethu Strategol (dim swyddi gwag)
- Strwythur staffio mwy effeithiol ac effeithlon.

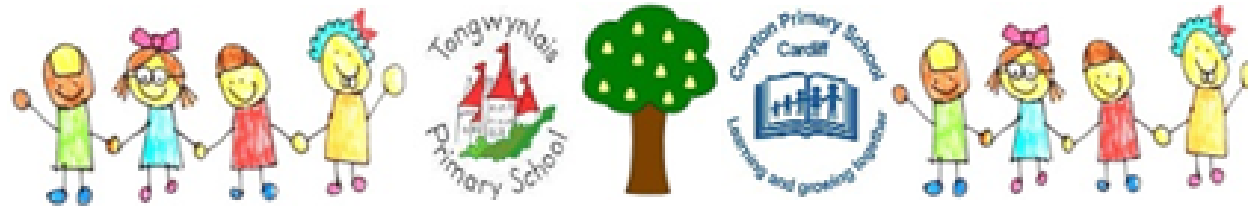
## Dysgwyr

- Cylch cyfeillgarwch ehangach.
- Adnoddau a rennir o ansawdd uchel.
- Teithiau ysgol gyda'i gilydd (cost llai)
- Gwaith cyfoed i gyfoed
- Gwell llais y disgybl.
- Darpariaeth a phrofiad teg.
- Amrywiaeth ehangach o brofiadau dysgu.

"Mae dod ynghyd yn ddechrau; mae aros gyda'n gilydd yn gynnydd; mae cydweithio yn llwyddiant."  
Henry Ford

# Ffederasiwn Pear Tree Cyd-destun

- Dwy ysgol gynradd 1DM (Coryton a Thongwynlais) 1.3 milltir oddi wrth ei gilydd
- Mae gan y ddwy ysgol gyfartaleddau uchel o cPYADd a niferoedd cynyddol o ADY a theuluoedd SIY
- Mae Ysgol Gynradd Coryton yng nghlwstwr ysgolion yr Eglwys Newydd ac mae Tongwynlais yng nghlwstwr Radur
- Ffederasiwn cadarnhaol sy'n cael ei arwain gan Gorff Llywodraethu, gyda chefnogaeth yr ALI/CCD, yn dilyn ymddiswyddiad un pennaeth a chyfnod o gydweithredu rhwng y ddwy ysgol.



# Strwythur a Ffocws y Ffederasiwn

- Mae Ffederasiwn Pear Tree wedi cael ei arwain gan Bennaeth Gweithredol a chorff llywodraethu unigol ers mis Ebrill 2018 yn dilyn dim gwrthwynebiad i ymgynghoriad rhanddeiliaid llawn a gynhaliwyd ym mis Mawrth.
- I ddechrau, roedd y ffederasiwn yn cynnwys un dirprwy bennaeth i bob ysgol, deiliaid swydd CAD ar wahân ar gyfer gwahanol gyfrifoldebau ym mhob ysgol a Chydlynwyr ADY ar wahân
- Wrth i'r ffederasiwn ddatblygu gydag amser, mae'r strwythurau wedi eu halinio i adlewyrchu'n well natur gydweithredol y ffederasiwn. Y strwythur presennol yw 1 Pennaeth Gweithredol, 1 Dirprwy Bennaeth Gweithredol a 2 Bennaeth Cynorthwyol (sy'n benodol i'r ysgol) – maen nhw i gyd ar gontract ffederasiwn ac yn gallu arwain yn y naill lleoliad neu'r llall. Mae ailstrwythuro CAD yn mynd rhagddo gyda'r nod o gael deiliaid CAD traws-ffederasiwn yn arwain yn y ddwy ysgol. Bydd y swyddi CAD hyn ar gyfer Cwricwlwm/Asesu a Dilyniant ac ADY
- O'r cychwyn cyntaf, roedd y Corff Llywodraethu'n glir yn ei 'weledigaeth' i'r ffederasiwn a'r manteision y gallai hyn eu cynnig i'r ddwy ysgol. Nododd llywodraethwyr sut y byddai pob ysgol yn elwa ar gryfder y ffederasiwn, gan gadw ei hunaniaeth, ei henw a'i gwisg ei hun ac ati. Gwelodd fanteision 'datblygu ymarfer ar y cyd' o ran codi safonau a darpariaeth a thrwy rannu arbenigedd a phrofiad proffesiynol. Gwelodd y llywodraethwyr yn glir sut y byddai'r ffederasiwn yn cryfhau gwaith gwella ysgolion gan wella deilliannau a'r ddarpariaeth ar gyfer pob disgybl. Fe wnaethant nodi ehangder y cyfleoedd posibl y gall trefniadau ffedereiddio ffurfiol eu cynnig o ran rhannu adnoddau (ar bob lefel), polisi a systemau yn ogystal â chynnig mwy o gyfleoedd datblygu proffesiynol i staff.

# Yr effaith a gafwyd a'r manteision

## Dysgwyr:

- Amrywiaeth eang o gyfleoedd dysgu, gan gynnwys ymweliadau addysgol ar y cyd
- Cwricwlwm wedi'i gynllunio gan ystod o staff o bob rhan o'r ffederasiwn sy'n cynnwys llais y disgybl ar lefel ehangach
- Cyfleoedd am weithio gyda chyfoedion ar draws y ffederasiwn e.e. dosbarthiadau unigol, grwpiau fel y Cyngor Ysgol, Cenhadon Gwych, sioe'r ffederasiwn – Anturiaethau Alys yng Ngwlad Hud
- Ehangu cyfeillgarwch a threfniadau pontio gwell ar gyfer disgyblion sy'n mynychu ysgolion nad ydynt o fewn y dalgylch

## Staff:

- Mae cynllunio ar y cyd yn cael ei lywio gan arbenigedd, sgiliau a phrofiad ehangach sy'n arwain at leihau'r llwyth gwaith
- Mae recriwtio a chadw staff yn cael eu gwella oherwydd natur contractau ffederasiwn sy'n arwain at well sicrwydd swyddi a'r gallu i gadw staff sy'n perfformio'n dda o fewn y ffederasiwn
- Gwell cyfleoedd dysgu proffesiynol, gan gynnwys diwrnodau a chyfnosweithiau HMS fel ffederasiwn, a chyfleoedd ar gyfer datblygu arweinyddiaeth o fewn y sefydliad

## Cyllid:

- Er yr oedd y ddwy ysgol mewn sefyllfa o ddiffyg yn y gyllideb yn ystod y flwyddyn ariannol ddiwethaf, mae'r ffederasiwn yn rhoi gwell gwerth am arian.
- Mae'r model arweinyddiaeth presennol yn fwy syml ac effeithlon yn ariannol
- Mae'r ffederasiwn yn elwa ar bŵer prynu 'gwell' fel un sefydliad sydd wedi arwain at arbedion er enghraifft ar danysgrifiadau, rhannu teithiau bws ar gyfer tripiâu ac ati



# Ffederasiwn y Ddraig

- Ffederasiwn y Ddraig – Ysgol Bro Eirwg ac Ysgol Pen y Pîl
- Cydweithiodd yr ysgolion ym mis Medi 2017 pan ymddeolodd Pennaeth Ysgol Pen y Pîl Daeth yr ysgolion yn ffederasiwn ym mis Medi 2019
- Mae Ysgol Bro Eirwg yn ysgol 2 ddosbarth mynediad gyda 28% cPYADd wedi'i lleoli yn Llanrhymini, mae Ysgol Pen y Pîl yn ysgol 1 dosbarth mynediad gyda 39% cPYADd wedi'i lleoli yn Trowbridge
- Mae'r ddwy ysgol yng nghlwbstr Bro Edern

# Ffederasiwn y Ddraig



- Arweinir Ffederasiwn y Ddraig gan Bennaeth Gweithredol gyda Phennaeth Ysgol yn y ddwy ysgol
- Mae gennym un Cydlynnydd ADY yn gweithio ar draws y Ffederasiwn
- Mae ein hathrawon CAD yn arweinwyr cynnydd sydd wedi'u lleoli mewn un ysgol ond sy'n cydweithio â'u cymheiriaid yn yr ysgol arall
- Mae gennym un Rheolwr Safle sy'n gyfrifol am y ddau safle

Tudalen 39

*Ein pwrpas yw rhoi cyfle i bawb fod y gorau y gallant fod. Credwn y gallwn gyflawni llawer mwy drwy weithio mewn partneriaeth na thrwy weithio ar ein pennau ein hunain.*

# Effaith



## Dysgwyr a theuluoedd

- Profiadau a chanlyniadau dysgu gwell oherwydd bod y staff yn rhannu'r gwaith o gynllunio'r cwricwlwm
- Ymweliadau addysgol ar y cyd
- Ymweliadau preswyl ar y cyd
- Cyfleoedd i gynyddu cylchoedd cyfeillgarwch

Tudalen 40

## Y Gweithlu

- Rhannu arferion da ac arbenigedd
- Cyfleoedd hyfforddiant ar y cyd
- Cynllunio ar y cyd i leihau llwyth gwaith a gwella safonau
- Rhannu adnoddau
- Mwy o gyfleoedd ar gyfer datblygiad a dilyniant proffesiynol

## Cyllid

- Rhannu arbenigedd staff ar draws y ffederasiwn
- Gwella parhad busnes
- Arbedion maint



# Asesiad Effaith Sengl

Cyngor Caerdydd



## 1. Manylion y Cynnig

### Beth yw'r cynnig?

Teitl: CYNLLUNIO TREFNIADAETH YSGOLION: Addysg Caerdydd: Strategaeth Gydweithredu a Ffedereiddio 2024-2033

### Ai cynnig newydd yw hwn neu a ydych chi'n diwygio polisi, strategaeth, prosiect, gweithdrefn neu wasanaeth sy'n bod eisoes?

Newydd

Yn bod eisoes

### Cyfarwyddiaeth/Gwasanaeth:

Addysg a Dysgu Gydol Oes

### Pwy sy'n datblygu'r cynnig?

Enw: Richard Portas

Teitl y Swydd: Cyfarwyddwr y Rhaglen - CTY

### Swyddog Arweiniol Cyfrifol (Cyfarwyddwr neu Gyfarwyddwr Cynorthwyol):

Melanie Godfrey  
Cyfarwyddwr Addysg a Dysgu Gydol Oes

### Portffolio'r Cabinet:

Addysg (Y Cynghorydd Sarah Merry)

Awdurdodiad	
Cwblhawyd Gan:	Rosalie Phillips
Teitl y Swydd:	Swyddog Prosiectau
Dyddiad:	14 Chwefror 2024
Cymeradwywyd gan:	
Teitl y Swydd:	

**Hanes y ddogfen - peidiwch â'i olygu**

*Gellir cryfhau'r Asesiad Effaith Sengl (AES) wrth i amser fynd yn ei flaen, gan helpu i lunio'r cynnig. Bydd rheoli fersiwn yn cynnig llwybr archwilio defnyddiol o sut mae'r AES wedi datblygu. Dylid cadw fersiynau drafft o'r asesiad ar gyfer cyflawnrwydd, ond dim ond y fersiwn derfynol fydd ar gael i'r cyhoedd. Gellir darparu fersiynau drafft i reoleiddwyr os yw'n briodol.*

Fersiwn	Awdur	Teitl y Swydd	Dyddiad
1	Fiona Gibson	Uwch Swyddog Polisi Corfforaethol	12/10/2022
2	Fiona Gibson	Uwch Swyddog Polisi Corfforaethol	12/04/2023
3	Fiona Gibson	Uwch Swyddog Polisi Corfforaethol	12/12/2023

## 2. Trosolwg o'r Cynnig

### **Pa gamau y mae'r Cyngor yn eu hystyried a pham?**

*Rhowch amlinelliad manwl o'r cynnig. Bydd yr wybodaeth hon yn cefnogi eich canfyddiadau yn yr asesiadau effaith.*

Ym mis Hydref 2019, cymeradwyodd y Cabinet weledigaeth newydd ar gyfer dysgu ac addysgu, Caerdydd 2030. Mae hyn wedi darparu fframwaith ar gyfer atgyfnerthu cynnydd parhaus ac wedi cefnogi gwelliant addysgol dros y 4 blynedd diwethaf.

Mae Caerdydd wedi gwneud cynnydd sylweddol o ran nifer yr ysgolion sy'n cynnig profiadau addysgol o ansawdd uchel i'w disgyblion fel y gwelir drwy adroddiadau Estyn sydd wedi'u gyrru gan arweinwyr a llywodraethwyr cryf ar draws ein hysgolion. Mae pob ysgol yng Nghaerdydd yn gweithio mewn partneriaeth ag eraill, boed gyda theuluoedd a sefydliadau yn eu cymuned leol, wrth bontio gydag ysgolion uwchradd neu gydag ysgolion eraill gyda'r bwriad o wella cyfleoedd i ddysgwyr a staff.

Fodd bynnag, roedd y pandemig yn ei gwneud yn ofynnol i ysgolion fabwysiadu ffyrdd gwahanol iawn o weithio gyda defnydd sylweddol o ddysgu ac addysgu ar-lein er, i lawer, nid oedd y trawsnewid sydyn yn galluogi pawb i elwa o'r un mewnbyn ag y byddent yn yr ysgol. Er bod y mwyafrif helaeth o ddysgwyr wedi profi mwy o sefydlogrwydd wrth ddychwelyd i ddysgu yn gyson yn yr ysgol dros y ddwy flynedd ddiwethaf, mae etifeddiaeth COVID-19 yn parhau, gyda Phrif Arolygydd Ei Fawrhydi dros Addysg a Hyfforddiant yng Nghymru yn nodi sut mae 'dysgu a gollwyd' wedi effeithio ar ddysgwyr, ynghyd a lefelau absenoldeb uchel parhaus a disgyblion yn gwrthod dychwelyd i amgylchedd yr ysgol, oherwydd pryder.

Roedd nifer y dysgwyr yng Nghaerdydd gydag ADY cymhleth sydd angen darpariaeth arbenigol eisoes yn cynyddu'n raddol cyn 2020. Mae cyfraddau ar ôl y pandemig wedi cynyddu'n gyflymach yn hytrach na lleihau gyda thua 3.5% o ddysgwyr bellach angen lleoliadau arbenigol i ddiwallu eu hanghenion, o'i gymharu â 2.9% yn 2017/18. Mae ymateb i'r heriau hyn yn effeithiol wedi golygu bod angen cynllunio gofalus i gefnogi dysgwyr, eu teuluoedd a'r gweithlu addysg wrth iddynt ddychwelyd i'r normau blaenorol.

Yn dilyn y pandemig mae'r DU wedi wynebu heriau ariannol gyda gwasanaethau cyhoeddus dan bwysau digynsail yn enwedig o ran cyllid ar gyfer gwasanaethau iechyd, gofal cymdeithasol ac addysg. Mae anghydraddoldeb incwm wedi cynyddu gyda rhagor o blant yng Nghaerdydd yn byw mewn teuluoedd incwm isel cymharol (AGPh) a chyfran uwch o ddysgwyr yn gymwys i gael cPYADd (Llywodraeth Cymru 09/2023).

Yn benodol ar gyfer Caerdydd, mae'r heriau canlynol wedi'u nodi:

- Newidiadau demograffig – gan gynnwys cyfraddau genedigaethau sy'n amrywio tua 1000 o frig i waelod carfannau disgyblion
- Y galw am ADY – mae hynny wedi rhagori ar gyflenwad lleoedd dros nifer o flynyddoedd
- Newidiadau mewn patrymau ymfudo lleol a ledled y ddinas

- Ymrwymiadau a thargedau cenedlaethol a lleol ar gyfer ehangu darpariaeth ysgolion cyfrwng Cymraeg
- Ystad addysg – mae honno mewn cyflwr gwael oherwydd degawdau o danfuddsoddi hanesyddol
- Heriau recriwtio a chadw – gan gynnwys pob lefel o staffio
- Ansefydlogrwydd ariannol gyda nifer cynyddol o ysgolion yn wynebu heriau'r gyllideb - yn gyson â gweddill y DU
- Anghydraddoldeb darpariaeth – gan gynnwys mynediad at addysg cyfrwng Cymraeg ac ôl-16
- Lles ac iechyd meddwl pobl ifanc - mae hynny wedi dirywio ers y pandemig
- Dim digon o ddefnydd o'r cyfleusterau ar draws ein hystâd addysg - gydag angen i alluogi rhagor o fynediad at asedau ffisegol a darparu rhagor o werth i gymunedau lleol.

Mae pwysigrwydd sicrhau y gall dysgwyr yn gallu elwa o addysg hynod effeithiol yn bwysicach fyth os bwriedir cymryd camau breision wrth wrthbwyo anfantais a chefnogi symudedd cymdeithasol a chydlyniant.

Datblygwyd Addysg Caerdydd: Strategaeth Gydweithredu a Ffedereiddio 2024-2033 (Atodiad 2) i adeiladu ar y cyflawniadau diweddar ar draws ysgolion Caerdydd, i ystyried y gofynion newidiol ar gyfer y dyfodol ac i amlinellu gweledigaeth y Cyngor i gyflawni themâu a nodau Caerdydd 2030.

Gan gydnabod rôl arweinyddiaeth a llywodraethu cryf wrth hyrwyddo canlyniadau addysgol i blant a theuluoedd, bydd Caerdydd, drwy'r strategaeth hon, yn edrych ar wella prosesau cydweithredol er budd dysgwyr a'r gweithlu addysg yn y ddinas. Bydd y strategaeth yn darparu fframwaith i annog cydweithredu ac yn cynnwys pecyn cymorth y dylai ymarferwyr ei ystyried mewn ardaloedd lleol ledled y ddinas.

Mae manteision cydweithredu rhwng ysgolion bellach wedi'u sefydlu'n gadarn yng Nghaerdydd ac yn cael eu cefnogi gan ymchwil genedlaethol a rhyngwladol mewn systemau ysgolion effeithiol ledled y byd. Mae hyn wedi cynnwys adolygiad thematig ESTYN (2019) a Chanllawiau Proses Ffedereiddio Ysgolion a Gynhelir ar gyfer Awdurdodau Lleol ac Ysgolion (2023) a oedd yn ystyried yr ymchwil yn feirniadol ac yn nodi'r manteision allweddol canlynol fel rhan o'u casgliad:

- strwythurau arweinyddiaeth strategol, llywodraethu a rheoli cryf sy'n caniatáu i arweinwyr ysgolion ganolbwyntio ar ddysgu, addysgu a chodi safonau
- mae dysgu a phrofiadau cymdeithasol ehangach ar gyfer dysgwyr yn cefnogi canlyniadau gwell a mwy cynaliadwy
- cyfleoedd recriwtio dengar a chadw staff drwy ddarparu ystod o ddysgu proffesiynol a llwybrau gyrfa newydd i staff
- cyfleoedd newydd i staff gydweithio, cynyddu cymhelliant, lleihau llwyth gwaith ac unigedd drwy gynllunio a gweithgareddau a rennir
- rhannu adnoddau, manteisio ar arbedion maint ac osgoi dyblygu adnoddau ac ymdrech
- cyfrifoldebau ac atebolrwydd a rennir i blant ar draws cymunedau yn hytrach nag o fewn ysgol benodol yn unig er budd pob dysgwr

- cynnig gwasanaethau estynedig ar draws ysgolion ac amrywiaeth o weithgareddau, gofal plant, cymorth i rieni a mynediad cymunedol na fydd ysgol unigol efallai'n gallu darparu, gan gefnogi cydlyniant cymunedol a helpu i gynnal darpariaeth addysg

Mae'r strategaeth hon yn adeiladu ar y dystiolaeth hon, ynghyd ag ymgorffori profiad a gwybodaeth gweithwyr proffesiynol Caerdydd a CCD a phenaethiaid Caerdydd sy'n fedrus wrth gydweithredu ac sydd â gallu amlwg i arwain sefydliadau dysgu ac addysgu o ansawdd uchel sy'n cynnwys dwy ysgol neu fwy.

**Beth yw'r costau a/neu arbedion?**

*Beth fydd cost y cynnig a sut fydd yn cael ei ariannu?*

*Sut gellid lleihau costau drwy gyfranogi a chydweithio, ar draws Cyngor Caerdydd a/neu gyda rhanddeiliaid allanol?*

*Oes arbedion a sut bydd y rhain yn cael eu gwireddu?*

Mae'r strategaeth yn nodi sut y byddai rhannu adnoddau, manteisio ar arbedion maint ac osgoi dyblygu yn cael effaith gadarnhaol ar ddirprwyo adnoddau o fewn y gyllideb Addysg.

### 3. Asesiadau o Effaith

#### Pa asesiadau o effaith y mae angen i chi eu cwblhau i gefnogi eich cynnig?

Mae rhagor o wybodaeth am bob asesiad wedi'i chynnwys ar ddechrau'r adran berthnasol.

Mae'r [Offeryn Sgrinio Asesu Effaith](#) yn rhoi cyngor sydd wedi'i deilwra i'ch polisi, strategaeth neu brosiect arfaethedig ynghylch pa asesiadau effaith y gallai fod eu hangen a phwy i gysylltu â nhw i ddysgu mwy.

Mae'r offeryn sgrinio yn ffurflen ar-lein gyda chwestiynau amlddewis yn bennaf a dylai gymryd llai na 10 munud i'w gwblhau.

Ar ôl cyflwyno'r atebion, bydd e-bost awtomataidd yn cael ei anfon atoch gyda'r camau nesaf a argymhellir a manylion ynghylch â phwy i gysylltu am gyngor arbenigol.

**Rhowch Do neu Naddo wrth ymyl pob un o'r asesiadau o effaith a restrir isod i ddangos pa rai sy'n cael eu cyflawni. Ar gyfer asesiadau nad ydynt yn cael eu cynnal, dilëwch yr adrannau perthnasol ar y tudalennau dilynol.**

Asesiad o Effaith	Cwblhawyd: Do / Naddo
A. Asesiad o'r Effaith ar Gydraddoldeb	Do
B. Asesiad o'r Effaith ar Hawliau Plant	Do
C. Asesiad o'r Effaith ar y Gymraeg	Do
D. Asesiad Rheoliadau Cynefinoedd	Naddo
E. Asesiad Amgylcheddol Strategol	Naddo
F. Asesiad o'r Effaith ar Ddiogelu Data	Naddo
G. Asesiad o'r Effaith ar Iechyd	Naddo

Am ragor o wybodaeth am yr holl asesiadau effaith uchod gan gynnwys pwy i gysylltu ag ef am gyngor, ewch i'r [Porth Polisi](#).

## A: Asesiad o'r Effaith ar Gydraddoldeb

Gellir cael canllawiau ar gwblhau'r asesiad hwn [yma](#). Cysylltwch â'r Tîm Cydraddoldeb am unrhyw gymorth pellach o ran cwblhau'r asesiad hwn - [TîmCydraddoldeb@caerdydd.gov.uk](mailto:TîmCydraddoldeb@caerdydd.gov.uk)

O dan Ddeddf Cydraddoldeb 2010, mae "effaith wahaniaethol" yn golygu y bydd pobl o nodwedd warchoddedig benodol (e.e. pobl o oedran penodol) yn cael eu heffeithio'n llawer mwy gan y newid na grwpiau eraill.

### Effaith ar y Nodweddion Gwarchoddedig

#### Oedran

A fydd y cynnig yn cael **effaith wahaniaethol [cadarnhaol / negyddol]** ar wahanol grwpiau oedran?

	Bydd	Na fydd	Dd/B
Hyd at 18 oed	X		
18 - 65 oed	X		
Dros 65 oed	X		

#### Rhowch fanylion/canlyniadau'r effaith wahaniaethol, a rhowch dystiolaeth ategol, os oes peth.

Nid oes unrhyw oblygiadau uniongyrchol yn deillio o argymhellion yr adroddiad hwn.

Y weledigaeth ar gyfer Addysg Caerdydd: Strategaeth Gydwethredu a Ffedereiddio 2024-2033 yw:

#### Sicrhau manteision Caerdydd 2030 ar gyfer dysgwyr a staff trwy gynnig addysg fwy lleol drwy gydweithredu, ffedereiddio a rhesymoli ffurfiol.

Mae'r strategaeth yn ceisio caniatáu i gyrff llywodraethu ddyrannu adnoddau yn eu hysgolion yn well er mwyn gwella canlyniadau i ddysgwyr.

Mae mynediad i addysg yng Nghaerdydd ar sail gyfartal. Mae pob ysgol yn gweithredu'n unol â gofynion y Ddeddf Cydraddoldeb a bydd ysgolion yn parhau i gymhwyso polisiau'r Cyngor ar gyfle cyfartal.

Byddai unrhyw gynigion sy'n cael eu cyflwyno o fewn fframwaith y strategaeth yn cael eu datblygu yn unol â gofynion y Ddeddf Cydraddoldeb, a'u hasesu'n llawn i nodi unrhyw effeithiau gwahaniaethol/mesurau lliniaru ar yr adeg berthnasol.

Gallai cynigion olygu newidiadau yn strwythurau staffio'r ysgolion yn amodol ar y newidiadau arfaethedig.

Byddai unrhyw benderfyniadau sy'n cael eu gwneud o ran staffio yn fater i'r Corff Llywodraethu perthnasol.

Byddai gweithdrefn y Cyngor ar gyfer rheoli newidiadau staffio sy'n deillio o unrhyw gynigion yn y dyfodol yn cael ei defnyddio wrth weithredu unrhyw newidiadau. Byddai hyn yn sicrhau bod arfer da yn cael ei ddilyn, gan gynnwys defnyddio polisïau'r Cyngor ar gyfle cyfartal.

**Pa gam(au) gweithredu y gallwch chi eu cymryd i fynd i'r afael â'r effaith wahaniaethol?**

Dd/B

### Anabledd

A fydd y cynnig hwn yn cael **effaith wahaniaethol [gadarnhaol/negyddol]** ar bobl anabl?

	Bydd	Na fydd	Dd/B
Nam ar y Clyw	X		
Anabledd Dysgu	X		
Salwch neu Gyflwr Iechyd Hirdymor	X		
Iechyd Meddwl	X		
Niwroamrywiaeth	X		
Nam Corfforol	X		
Camddefnyddio Sylweddau	X		
Nam ar y Golwg	X		
Arall	X		

**Rhowch fanylion/canlyniadau'r effaith wahaniaethol, a rhowch dystiolaeth ategol, os oes peth.**

Nid oes unrhyw oblygiadau uniongyrchol yn deillio o argymhellion yr adroddiad hwn.

Y weledigaeth ar gyfer Addysg Caerdydd: Strategaeth Gydweithredu a Ffedereiddio 2024-2033 yw:

**Sicrhau manteision Caerdydd 2030 ar gyfer dysgwyr a staff trwy gynnig addysg fwy lleol drwy gydweithredu, ffedereiddio a rhesymoli ffurfiol.**

Mae'r strategaeth yn ceisio caniatáu i gyrff llywodraethu ddyrannu adnoddau yn eu hysgolion yn well er mwyn gwella canlyniadau i ddysgwyr.

Buddsoddi mewn diogelu staff i gefnogi rhyngweithio gofal bugeiliol â theuluoedd sy'n cyd-fynd ag angen sicrhau gwell canlyniad i'r dysgwyr, eu teuluoedd a lleihau'r baich ar y staff dysgu ac addysgu gan sicrhau eu bod yn gallu canolbwyntio ar les y dysgwr a'i ganlyniadau addysgol.

Byddai gweithdrefn y Cyngor ar gyfer rheoli newidiadau staffio sy'n deillio o unrhyw gynigion yn y dyfodol yn cael ei defnyddio wrth weithredu unrhyw newidiadau. Byddai hyn yn sicrhau bod arfer da yn cael ei ddilyn, gan gynnwys defnyddio polisïau'r Cyngor ar gyfle cyfartal.



Mae'n ofynnol bod gan ysgolion Gynllun Cydraddoldeb Strategol a byddent yn gweithio gyda'i gilydd i sicrhau yr eir i'r afael ag unrhyw bryderon.
<b>Pa gam(au) gweithredu y gallwch chi eu cymryd i fynd i'r afael â'r effaith wahaniaethol?</b>
Dd/B

### Ailbennu Rhywedd

A fydd y cynnig hwn yn cael **effaith wahaniaethol [gadarnhaol/negyddol]** ar bobl trawsryweddol?

	Bydd	Na fydd	Dd/B
Pobl Drawsryweddol (Mae pobl drawsryweddol yn bobl y mae ei hunaniaeth rhywedd yn wahanol i'w rhyw adeg eu geni. )			X

### Rhowch fanylion/canlyniadau'r effaith wahaniaethol, a rhowch dystiolaeth ategol, os oes peth.

Nid oes unrhyw oblygiadau uniongyrchol yn deillio o argymhellion yr adroddiad hwn.

Y weledigaeth ar gyfer Addysg Caerdydd: Strategaeth Gydweithredu a Ffedereiddio 2024-2033 yw:

#### **Sicrhau manteision Caerdydd 2030 ar gyfer dysgwyr a staff trwy gynnig addysg fwy lleol drwy gydweithredu, ffedereiddio a rhesymoli ffurfiol.**

Ni fyddai unrhyw effaith wahaniaethol ar bobl drawsryweddol. Nod y Strategaeth yw sicrhau manteision i'r holl ddysgwyr a staff.

Mae mynediad i addysg yng Nghaerdydd ar sail gyfartal. Mae pob ysgol yn gweithredu'n unol â gofynion y Ddeddf Cydraddoldeb a bydd ysgolion yn parhau i gymhwyso polisiau'r Cyngor ar gyfle cyfartal.

Byddai unrhyw gynigion sy'n cael eu cyflwyno o fewn fframwaith y strategaeth yn cael eu datblygu yn unol â gofynion y Ddeddf Cydraddoldeb, a'u hasesu'n llawn i nodi unrhyw effeithiau gwahaniaethol/mesurau lliniaru hanfodol ar yr adeg berthnasol.

Byddai gweithdrefn y Cyngor ar gyfer rheoli newidiadau staffio sy'n deillio o unrhyw gynigion yn y dyfodol yn cael ei defnyddio wrth weithredu unrhyw newidiadau. Byddai hyn yn sicrhau bod arfer da yn cael ei ddilyn, gan gynnwys defnyddio polisiau'r Cyngor ar gyfle cyfartal.

### **Pa gam(au) gweithredu y gallwch chi eu cymryd i fynd i'r afael â'r effaith wahaniaethol?**

Dd/B

### Priodas a Phartneriaeth Sifil

A fydd y cynnig hwn yn cael **effaith wahaniaethol [gadarnhaol/negyddol]** ar briodas a phartneriaeth sifil?

	Bydd	Na fydd	Dd/B
Priodas			X
Partneriaeth Sifil			X

**Rhowch fanylion/canlyniadau'r effaith wahaniaethol, a rhowch dystiolaeth ategol, os oes peth.**

Nid oes unrhyw oblygiadau uniongyrchol yn deillio o argymhellion yr adroddiad hwn.

Y weledigaeth ar gyfer Addysg Caerdydd: Strategaeth Gydweithredu a Ffedereiddio 2024-2033 yw:

**Sicrhau manteision Caerdydd 2030 ar gyfer dysgwyr a staff trwy gynnig addysg fwy lleol drwy gydweithredu, ffedereiddio a rhesymoli ffurfiol.**

Ni fyddai unrhyw effaith wahaniaethol ar briodas a phartneriaeth sifil. Nod y Strategaeth yw sicrhau manteision i'r holl ddysgwyr a staff.

Mae mynediad i addysg yng Nghaerdydd ar sail gyfartal. Mae pob ysgol yn gweithredu'n unol â gofynion y Ddeddf Cydraddoldeb a bydd ysgolion yn parhau i gymhwyso polisiau'r Cyngor ar gyfle cyfartal.

Byddai unrhyw gynigion sy'n cael eu cyflwyno o fewn fframwaith y strategaeth yn cael eu datblygu yn unol â gofynion y Ddeddf Cydraddoldeb, a'u hasesu'n llawn i nodi unrhyw effeithiau gwahaniaethol/mesurau lliniaru hanfodol ar yr adeg berthnasol.

Byddai gweithdrefn y Cyngor ar gyfer rheoli newidiadau staffio sy'n deillio o unrhyw gynigion yn y dyfodol yn cael ei defnyddio wrth weithredu unrhyw newidiadau. Byddai hyn yn sicrhau bod arfer da yn cael ei ddilyn, gan gynnwys defnyddio polisiau'r Cyngor ar gyfle cyfartal.

**Pa gam(au) gweithredu y gallwch chi eu cymryd i fynd i'r afael â'r effaith wahaniaethol?**

Dd/B

**Beichiogrwydd a Mamolaeth**

A fydd y cynnig hwn yn cael **effaith wahaniaethol [gadarnhaol/negyddol]** ar feichiogrwydd a mamolaeth?

	Bydd	Na fydd	Dd/B
Beichiogrwydd			
Mamolaeth			

**Rhowch fanylion/canlyniadau'r effaith wahaniaethol, a rhowch dystiolaeth ategol, os oes peth.**

Nid oes unrhyw oblygiadau uniongyrchol yn deillio o argymhellion yr adroddiad hwn.

Y weledigaeth ar gyfer Addysg Caerdydd: Strategaeth Gydweithredu a Ffedereiddio 2024-2033 yw:

**Sicrhau manteision Caerdydd 2030 ar gyfer dysgwyr a staff trwy gynnig addysg fwy lleol drwy gydweithredu, ffedereiddio a rhesymoli ffurfiol.**

Ni fyddai unrhyw effaith wahaniaethol ar feichiogrwydd a mamolaeth. Nod y Strategaeth yw sicrhau manteision i'r holl ddysgwyr a staff.

Mae mynediad i addysg yng Nghaerdydd ar sail gyfartal. Mae pob ysgol yn gweithredu'n unol â gofynion y Ddeddf Cydraddoldeb a bydd ysgolion yn parhau i gymhwyso polisiau'r Cyngor ar gyfle cyfartal.

Byddai unrhyw gynigion sy'n cael eu cyflwyno o fewn fframwaith y strategaeth yn cael eu datblygu yn unol â gofynion y Ddeddf Cydraddoldeb, a'u hasesu'n llawn i nodi unrhyw effeithiau gwahaniaethol/mesurau lliniaru hanfodol ar yr adeg berthnasol.

Byddai gweithdrefn y Cyngor ar gyfer rheoli newidiadau staffio sy'n deillio o unrhyw gynigion yn y dyfodol yn cael ei defnyddio wrth weithredu unrhyw newidiadau. Byddai hyn yn sicrhau bod arfer da yn cael ei ddilyn, gan gynnwys defnyddio polisiau'r Cyngor ar gyfle cyfartal.

**Pa gam(au) gweithredu y gallwch chi eu cymryd i fynd i'r afael â'r effaith wahaniaethol?**

Dd/B

**Hil**

A fydd y cynnig hwn yn cael **effaith wahaniaethol [gadarnhaol/negyddol]** ar y grwpiau canlynol?

	Bydd	Na fydd	Dd/B
Gwyn			
Grwpiau Cymysg / Aml-ethnig			
Asiaidd / Asiaidd Prydeinig			
Du / Affricanaidd / Caribiaidd / Du Prydeinig			
Grwpiau Ethnig Eraill			

**Rhowch fanylion/canlyniadau'r effaith wahaniaethol, a rhowch dystiolaeth ategol, os oes peth.**

Nid oes unrhyw oblygiadau uniongyrchol yn deillio o argymhellion yr adroddiad hwn.

Y weledigaeth ar gyfer Addysg Caerdydd: Strategaeth Gydweithredu a Ffedereiddio 2024-2033 yw:

**Sicrhau manteision Caerdydd 2030 ar gyfer dysgwyr a staff trwy gynnig addysg fwy lleol drwy gydweithredu, ffedereiddio a rhesymoli ffurfiol.**

Ni fyddai unrhyw effaith wahaniaethol ar hil. Nod y Strategaeth yw sicrhau manteision i'r holl ddysgwyr a staff.

Mae mynediad i addysg yng Nghaerdydd ar sail gyfartal. Mae pob ysgol yn gweithredu'n unol â gofynion y Ddeddf Cydraddoldeb a bydd ysgolion yn parhau i gymhwyso polisiau'r Cyngor ar gyfle cyfartal.

Byddai'n rhaid datblygu unrhyw gynigion sy'n cael eu cyflwyno o fewn fframwaith y strategaeth yn cael eu datblygu yn unol â gofynion y Ddeddf Cydraddoldeb, a'u hasesu'n llawn i nodi unrhyw effeithiau gwahaniaethol/mesurau lliniaru hanfodol ar yr adeg berthnasol.

Mae ysgolion yn gwasanaethu ystod amrywiol o gymunedau ac yn adlewyrchu eu poblogaeth leol i raddau helaeth, fodd bynnag, mae Deddf Cydraddoldeb 2010 yn gosod dyletswydd ar wasanaethau cyhoeddus i hyrwyddo cyfle cyfartal rhwng personau sy'n rhannu nodwedd warchoddedig berthnasol a phersonau nad ydynt yn ei rhannu. Rhaid i'r Cyngor felly sicrhau, wrth gyflwyno cynigion ac ar ôl gweithredu cynigion, bod ysgolion yn cael cefnogaeth i ddiwallu anghenion amrywiol y cymunedau y maent wedi'u lleoli ynddynt a bod pob un yn gallu datblygu cyfle cyfartal i holl deuluoedd yr ardal.

Byddai gweithdrefn y Cyngor ar gyfer rheoli newidiadau staffio sy'n deillio o unrhyw gynigion yn y dyfodol yn cael ei defnyddio wrth weithredu unrhyw newidiadau. Byddai hyn yn sicrhau bod arfer da yn cael ei ddilyn, gan gynnwys defnyddio polisiau'r Cyngor ar gyfle cyfartal

**Pa gam(au) gweithredu y gallwch chi eu cymryd i fynd i'r afael â'r effaith wahaniaethol?**

Dd/B

**Crefydd, Credoau, neu Ddiffyg Cred**

A fydd y cynnig hwn yn cael **effaith wahaniaethol [gadarnhaol/negyddol]** ar bobl sydd â chrefyddau, credoau a diffyg cred wahanol?

	Bydd	Na fydd	Dd/B
Bwdhaidd			
Cristnogol			
Hindŵaidd			
Dyneiddiol			
Iddewig			
Mwslimaidd			
Sikh			
Cred arall			
Dim cred			

**Rhowch fanylion/canlyniadau'r effaith wahaniaethol, a rhowch dystiolaeth ategol, os oes peth.**

Nid oes unrhyw oblygiadau uniongyrchol yn deillio o argymhellion yr adroddiad hwn.

Y weledigaeth ar gyfer Addysg Caerdydd: Strategaeth Gydwethredu a Ffedereiddio 2024-2033 yw:

**Sicrhau manteision Caerdydd 2030 ar gyfer dysgwyr a staff trwy gynnig addysg fwy lleol drwy gydweithredu, ffedereiddio a rhesymoli ffurfiol.**

Mae'r strategaeth yn ceisio caniatáu i gyrff llywodraethu ddyrannu adnoddau yn eu hysgolion yn well er mwyn gwella canlyniadau i ddysgwyr.

Byddai angen ystyried unrhyw gynigion a gyflwynwyd gan gyrff llywodraethu ysgolion gwirfoddol a gynorthwyir/ysgolion gwirfoddol a reolir o fewn gofynion Canllawiau Ffedereiddio Llywodraeth Cymru nad yw'n caniatáu i ysgolion gwirfoddol a gynorthwyir/ysgolion gwirfoddol a reolir, ffedereiddio ag ysgolion cymunedol.

Byddai'n rhaid datblygu unrhyw gynigion sy'n cael eu cyflwyno yn unol â gofynion y Ddeddf Cydraddoldeb, a'u hasesu'n llawn i nodi unrhyw effeithiau gwahaniaethol/mesurau lliniaru hanfodol ar yr adeg berthnasol.

Byddai gweithdrefn y Cyngor (yn amodol ar fod y weithdrefn yn cael ei mabwysiadu gan y corff llywodraethu perthnasol) ar gyfer rheoli newidiadau staffio sy'n deillio o unrhyw gynigion yn y dyfodol yn cael ei defnyddio wrth weithredu unrhyw newidiadau. Byddai hyn yn sicrhau bod arfer da yn cael ei ddilyn, gan gynnwys defnyddio polisïau'r Cyngor ar gyfle cyfartal

**Pa gam(au) gweithredu y gallwch chi eu cymryd i fynd i'r afael â'r effaith wahaniaethol?**

Dd/B

### Rhyw

A fydd y cynnig hwn yn cael **effaith wahaniaethol [cadarnhaol / negyddol]** ar bobl wrywaidd, fenywaidd neu anneuaid?

	Bydd	Na fydd	Dd/B
Pobl wrywaidd			
Pobl fenywaidd			
Pobl anneuaid			

**Rhowch fanylion/canlyniadau'r effaith wahaniaethol, a rhowch dystiolaeth ategol, os oes peth.**

Nid oes unrhyw oblygiadau uniongyrchol yn deillio o argymhellion yr adroddiad hwn.

Y weledigaeth ar gyfer Addysg Caerdydd: Strategaeth Gydweithredu a Ffedereiddio 2024-2033 yw:

**Sicrhau manteision Caerdydd 2030 ar gyfer dysgwyr a staff trwy gynnig addysg fwy lleol drwy gydweithredu, ffedereiddio a rhesymoli ffurfiol.**

Ni fyddai unrhyw effaith wahaniaethol ar ryw. Nod y Strategaeth yw sicrhau manteision i'r holl ddysgwyr a staff.

Mae mynediad i addysg yng Nghaerdydd ar sail gyfartal. Mae pob ysgol yn gweithredu'n unol â gofynion y Ddeddf Cydraddoldeb a bydd ysgolion yn parhau i gymhwyso polisiau'r Cyngor ar gyfle cyfartal.

Byddai'n rhaid datblygu unrhyw gynigion a gyflwynir o fewn fframwaith y strategaeth yn unol â gofynion y Ddeddf Cydraddoldeb, a'u hasesu'n llawn i nodi unrhyw effeithiau gwahaniaethol/mesurau lliniaru angenrheidiol ar yr adeg berthnasol.

Byddai gweithdrefn y Cyngor ar gyfer rheoli newidiadau staffio sy'n deillio o unrhyw gynigion yn y dyfodol yn cael ei defnyddio wrth weithredu unrhyw newidiadau. Byddai hyn yn sicrhau bod arfer da yn cael ei ddilyn, gan gynnwys defnyddio polisiau'r Cyngor ar gyfle cyfartal

**Pa gam(au) gweithredu y gallwch chi eu cymryd i fynd i'r afael â'r effaith wahaniaethol?**

Dd/B

**Cyfeiriadedd Rhywiol**

A fydd y cynnig hwn yn cael **effaith wahaniaethol [cadarnhaol / negyddol]** ar bobl â chyfeiriadedd rhywiol gwahanol?

	Bydd	Na fydd	Dd/B
Bi			
Hoyw			
Lesbiaidd			
Heterorywiol			
Arall			

**Rhowch fanylion/canlyniadau'r effaith wahaniaethol, a rhowch dystiolaeth ategol, os oes peth.**

Nid oes unrhyw oblygiadau uniongyrchol yn deillio o argymhellion yr adroddiad hwn.

Y weledigaeth ar gyfer Addysg Caerdydd: Strategaeth Gydweithredu a Ffedereiddio 2024-2033 yw:

**Sicrhau manteision Caerdydd 2030 ar gyfer dysgwyr a staff trwy gynnig addysg fwy lleol drwy gydweithredu, ffedereiddio a rhesymoli ffurfiol.**

Ni fyddai unrhyw effaith wahaniaethol ar gyfeiriadedd rhywiol. Nod y Strategaeth yw sicrhau manteision i'r holl ddysgwyr a staff.

Mae mynediad i addysg yng Nghaerdydd ar sail gyfartal. Mae pob ysgol yn gweithredu'n unol â gofynion y Ddeddf Cydraddoldeb a bydd ysgolion yn parhau i gymhwyso polisïau'r Cyngor ar gyfle cyfartal.

Byddai'n rhaid datblygu unrhyw gynigion a gyflwynir o fewn fframwaith y strategaeth yn unol â gofynion y Ddeddf Cydraddoldeb, a'u hasesu'n llawn i nodi unrhyw effeithiau gwahaniaethol/mesurau lliniaru angenrheidiol ar yr adeg berthnasol.

Byddai gweithdrefn y Cyngor ar gyfer rheoli newidiadau staffio sy'n deillio o unrhyw gynigion yn y dyfodol yn cael ei defnyddio wrth weithredu unrhyw newidiadau. Byddai hyn yn sicrhau bod arfer da yn cael ei ddilyn, gan gynnwys defnyddio polisïau'r Cyngor ar gyfle cyfartal

**Pa gam(au) gweithredu y gallwch chi eu cymryd i fynd i'r afael â'r effaith wahaniaethol?**

Dd/B

#### **Dyletswydd Economaidd-gymdeithasol**

A ragwelir y bydd y newid yn lleihau neu'n cyfrannu at anghydraddoldeb canlyniad, o ganlyniad i anfantais economaidd-gymdeithasol? (e.e. a fydd y newid yn cael effaith negyddol ar y rheini sydd ar incwm isel, neu'r rhai sy'n byw mewn ardaloedd difreintiedig?)

	Bydd	Na fydd	Dd/B
Effaith economaidd-gymdeithasol			

**Rhowch fanylion/canlyniadau'r effaith wahaniaethol, a rhowch dystiolaeth ategol, os oes peth.**

Datblygwyd Addysg Caerdydd: Strategaeth Gydweithredu a Ffedereiddio 2024-2033 i adeiladu ar y cyflawniadau diweddar ar draws ysgolion Caerdydd, i ystyried y gofynion newidiol ar gyfer y dyfodol ac i amlinellu ein gweledigaeth i gyflawni themâu a nodau Caerdydd 2030.

Mae Caerdydd wedi gwneud cynnydd sylweddol o ran nifer yr ysgolion sy'n cynnig profiadau addysgol o ansawdd uchel i'w disgyblion fel y gwelir drwy adroddiadau Estyn. Mae pob ysgol yng Nghaerdydd yn gweithio mewn partneriaeth ag eraill, boed gyda theuluoedd a sefydliadau yn eu cymuned leol, wrth bontio gydag ysgolion uwchradd neu gydag ysgolion eraill gyda'r bwriad o wella cyfleoedd i ddysgwyr a staff.

Mae yna hefyd nifer o drefniadau cydweithredu a ffedereiddio ffurfiol yn gweithredu'n llwyddiannus ar draws y ddinas. Mae llawer wedi'i ddysgu o'r rhain ac mae tystiolaeth glir o lwyddiant gyda manteision cadarn ar ffurf cyfleoedd dysgu gwell, a lleihau'r bwlch cyrhaeddiad ar gyfer disgyblion difreintiedig ochr yn ochr â rhagor o gyfleoedd i ddatblygu'r gweithlu yn broffesiynol yn ogystal â

gwneud yn fawr o'r sgiliau arweinyddiaeth a llywodraethu cryf sy'n gallu sicrhau gwell gwerth i ddysgwyr a staff ysgolion.

Y tu hwnt i'r cytundebau ffurfiol hyn, mae trefniadau clwstr a phartneriaethau sector wedi'u halinio o fewn cyfnodau oedran ac ar eu traws. Mae llawer o'r partneriaethau hyn yn sicrhau manteision o gydweithio i sicrhau gwasanaethau ychwanegol a/neu fynediad at adnoddau i gefnogi dysgu na fyddent efallai'n fforddiadwy i un ysgol yn unig.

Yn yr hinsawdd sydd ohoni, mae'n amlwg mai'r ffordd orau o symud ymlaen yw i sefydliadau gydweithio, gan gynnwys ysgolion.

Gan ddwyn ynghyd yr ystod o ffynonellau data yng Nghaerdydd, nodwn yr heriau canlynol:

- Newidiadau demograffig – gan gynnwys cyfraddau genedigaethau sy'n amrywio tua 1000 o frig i waelod carfannau disgyblion
- Y galw am ADY – mae hynny wedi rhagori ar gyflenwad lleoedd dros nifer o flynyddoedd
- Newidiadau mewn patrymau ymfudo lleol a ledled y ddinas
- Ymrwymadau a thargedau cenedlaethol a lleol ar gyfer ehangu darpariaeth ysgolion cyfrwng Cymraeg
- Ystad addysg – mae honno mewn cyflwr gwael oherwydd degawdau o danfuddsoddi hanesyddol
- Heriau recriwtio a chadw – gan gynnwys pob lefel o staffio
- Ansefydlogrwydd ariannol gyda nifer cynyddol o ysgolion yn wynebu heriau'r gyllideb - yn gyson â gweddill y DU
- Anghydraddoldeb darpariaeth – gan gynnwys mynediad at addysg cyfrwng Cymraeg ac ôl-16
- Lles ac iechyd meddwl pobl ifanc - mae hynny wedi dirywio ers y pandemig
- Dim digon o ddefnydd o'r cyfleusterau ar draws ein hystad addysg - gydag angen i alluogi rhagor o fynediad at asedau ffisegol a darparu rhagor o werth i gymunedau lleol.

Gan gydnabod rôl arweinyddiaeth gref a llywodraethu wrth hyrwyddo deilliannau addysgol i blant a theuluoedd, yn y dyfodol bydd Caerdydd yn blaenoriaethu defnyddio sgiliau a phrofiad ei harweinwyr addysg mwyaf talentog a llywodraethwyr galluog iawn i gefnogi'r cyfeiriad strategol a nodir yn y strategaeth hon trwy brosesau cydweithredol pellach i gefnogi a herio er budd ein dysgwyr a'r gweithlu addysg ym mhob rhan o'r ddinas.

Mae manteision cydweithredu rhwng ysgolion bellach wedi'u sefydlu'n gadarn yng Nghaerdydd ac yn cael eu cefnogi gan ymchwil genedlaethol a rhyngwladol mewn systemau ysgolion effeithiol ledled y byd. Mae'r strategaeth hon yn adeiladu ar y dystiolaeth hon, ynghyd ag ymgorffori profiad a gwybodaeth gweithwyr proffesiynol Caerdydd a CCD a phenaethiaid Caerdydd sy'n fedrus wrth gydweithredu ac sydd â gallu amlwg i arwain sefydliadau dysgu ac addysgu o ansawdd uchel sy'n cynnwys dwy ysgol neu fwy.



<b>Pa gam(au) gweithredu y gallwch chi eu cymryd i fynd i'r afael â'r effaith wahaniaethol?</b>
Dd/B

### Y Gymraeg

A fydd y cynnig hwn yn cael **effaith wahaniaethol [gadarnhaol/negyddol]** ar yr iaith Gymraeg?

	Bydd	Na fydd	Dd/B
Y Gymraeg			

<b>Rhowch fanylion/canlyniadau'r effaith wahaniaethol, a rhowch dystiolaeth ategol, os oes peth.</b>
<p>Mae Strategaeth y Gymraeg Llywodraeth Cymru yn nodi'r weledigaeth o filiwn o siaradwyr Cymraeg ledled Cymru erbyn 2050.</p> <p>Cyhoeddodd Llywodraeth Cymru ei strategaeth Cymraeg 2050 yn 2017, sy'n nodi gweledigaeth o greu miliwn o siaradwyr Cymraeg erbyn 2050. Erbyn 2050, y nod yw y bydd 40 y cant o blant (ym mhob grŵp blwyddyn) yn derbyn addysg trwy gyfrwng y Gymraeg. O blith y rhai sydd mewn addysg cyfrwng Saesneg, y dybiaeth yw y bydd hanner y rhai sy'n gadael yr ysgol yn dweud eu bod yn gallu siarad Cymraeg. Mae'r strategaeth yn rhagdybio, yn genedlaethol, y bydd 70 y cant o bobl ifanc 15 oed yn gallu siarad Cymraeg erbyn 2050, sy'n cynnwys 40 y cant yn dod o ysgolion Cymraeg a 30 y cant yn dod o ysgolion cyfrwng Saesneg.</p> <p>Mae Rheoliadau Cynlluniau Strategol Cymraeg mewn Addysg (Cymru) 2019 yn gwneud darpariaeth i awdurdod lleol baratoi cynllun deng mlynedd. Cyhoeddwyd Cynllun Strategol Cymraeg mewn Addysg (CSCA) Caerdydd ar wefan y Cyngor ar 1 Medi 2022 yn dilyn cymeradwyaeth gan Weinidog Cymru ym mis Gorffennaf 2022.</p> <p>Mae'r strategaeth hon yn cefnogi holl ganlyniadau CSCA Caerdydd, ond yn fwyaf nodedig mae'n cyfrannu at gynnydd nifer y staff addysgu sy'n gallu addysgu'r Gymraeg (fel pwnc) ac addysgu trwy gyfrwng y Gymraeg. Mae'r strategaeth yn cynnwys rhaglen arweinyddiaeth weithredol a fyddai'n darparu llwybr datblygu i lywodraethwyr ac arweinwyr Cymraeg dawnus. Yn unol â'r strategaeth, byddai cydweithredu a ffedereiddio hefyd yn gallu datblygu llwybrau datblygiad proffesiynol ar draws y sefydliad a allai ddenu staff sy'n siarad Cymraeg.</p>
<b>Pa gam(au) gweithredu y gallwch chi eu cymryd i fynd i'r afael â'r effaith wahaniaethol?</b>
Dd/B

### Ymgynghori ac Ymgysylltu

Pa drefniadau sydd wedi'u gwneud i ymgynghori / ymgysylltu â sefydliadau cydraddoldeb / cymunedol, yn enwedig y rhai sy'n cynrychioli'r rhai rydych chi wedi'u nodi sy'n debygol o gael eu heffeithio?

Nid oes angen ymgynghori/ymgysylltu o ganlyniad uniongyrchol i argymhellion yr adroddiad hwn.

Byddai barn rhanddeiliaid yn cael ei cheisio fel rhan o unrhyw newidiadau arfaethedig sy'n deillio o'r strategaeth ac yn cael ei hadolygu fel rhan o'r dadansoddiad ôl-ymgynghori.

### **Crynodeb o Gamau Gweithredu (a restrir yn yr Adrannau uchod)**

	<b>Camau Gweithredu</b>
Oedran	
Anabledd	
Ailbennu Rhywedd	
Priodas a Phartneriaeth Sifil	
Beichiogrwydd a Mamolaeth	
Hil	
Crefydd/Cred	
Rhyw	
Cyfeiriadedd Rhywiol	
Effaith economaidd-gymdeithasol	
Y Gymraeg	
Cyffredinol / Trosfwaol (yn berthnasol i'r holl grwpiau uchod)	

### **Y Camau Nesaf**

Dylid cynnwys unrhyw argymhellion ar gyfer camau gweithredu yr ydych yn bwriadu eu cymryd o ganlyniad i'r Asesiad o'r Effaith ar Gydraddoldeb hwn (a restrir yn y Crynodeb o Gamau Gweithredu) fel rhan o Gynllun Busnes eich Gwasanaeth i'w monitro'n rheolaidd.

Pan fo'r Asesiad o'r Effaith ar Gydraddoldeb yn dangos effeithiau negyddol, rhaid i chi atodi'r ffurflen i'r Cabinet neu Adroddiad Penderfyniad y Swyddog.

Ar ôl cwblhau'r Asesiad hwn, sicrhewch fod y ffurflen yn cael ei chyflwyno i flwch post y Tîm Cydraddoldeb fel bod cofnod o'r holl asesiadau a gynhelir yn y Cyngor

[TîmCydraddoldeb@caerdydd.gov.uk](mailto:TîmCydraddoldeb@caerdydd.gov.uk).

**ASESIAD O'R EFFAITH AR HAWLIAU PLANT (AEHP)**

I gael gwybodaeth am yr AEHP neu gymorth gyda chwblhau'r asesiad, e-bostiwch Dîm Caerdydd sy'n Dda i Blant [CaerdyddSynDdaIBlant@caerdydd.gov.uk](mailto:CaerdyddSynDdaIBlant@caerdydd.gov.uk)

<b>Teitl y Polisi/Strategaeth/Prosiect/Gweithdrefn/Gwasanaeth sy'n cael ei asesu:</b>	CYNLLUNIO TREFNIADAETH YSGOLION: Addysg Caerdydd: Strategaeth Gydweithredu a Ffedereiddio 2024-2033
<b>Math o Asesiad:</b>	Newydd:

Pwy sy'n gyfrifol am ddatblygu a gweithredu'r polisi/strategaeth/prosiect/gweithdrefn/gwasanaeth?	
<b>Enw:</b>	Rosalie Phillips
<b>Teitl y Swydd:</b>	Uwch Swyddog Prosiectau
<b>Tîm/Gwasanaeth:</b>	Cynllunio Ysgolion
<b>Cyfarwyddiaeth:</b>	Addysg

**CAM 1: DIBEN/CWMPAS**

- Beth yw'r polisi/strategaeth/prosiect/gweithdrefn/gwasanaeth? Crynhowch ei nodau cyffredinol ac unrhyw nodau sy'n benodol i blant.**

Datblygwyd Addysg Caerdydd: Strategaeth Gydweithredu a Ffedereiddio 2024-2033 i adeiladu ar y cyflawniadau diweddar ar draws ysgolion Caerdydd, i ystyried y gofynion newidiol ar gyfer y dyfodol ac i amlinellu ein gweledigaeth i gyflawni themâu a nodau Caerdydd 2030.

Mae Caerdydd wedi gwneud cynnydd sylweddol o ran nifer yr ysgolion sy'n cynnig profiadau addysgol o ansawdd uchel i'w disgyblion fel y gwelir drwy adroddiadau Estyn. Mae pob ysgol yng Nghaerdydd yn gweithio mewn partneriaeth ag eraill, boed gyda theuluoedd a sefydliadau yn eu cymuned leol, wrth bontio gydag ysgolion uwchradd neu gydag ysgolion eraill gyda'r bwriad o wella cyfleoedd i ddysgwyr a staff.

Mae yna hefyd nifer o drefniadau cydweithredu a ffedereiddio ffurfiol yn gweithredu'n llwyddiannus ar draws y ddinas. Mae llawer wedi'i ddysgu o'r rhain ac mae tystiolaeth glir o lwyddiant gyda manteision cadarn ar ffurf cyfleoedd dysgu gwell, a lleihau'r bwlch cyrhaeddiad ar gyfer disgyblion difreintiedig ochr yn ochr â rhagor o gyfleoedd i ddatblygu'r gweithlu yn broffesiynol yn ogystal â gwneud yn fawr o'r sgiliau arweinyddiaeth a llywodraethu cryf sy'n gallu sicrhau gwell gwerth i ddysgwyr a staff ysgolion.

Y tu hwnt i'r cytundebau ffurfiol hyn, mae trefniadau clwstwr a phartneriaethau sector wedi'u halinio o fewn cyfnodau oedran ac ar eu traws. Mae llawer o'r partneriaethau hyn

yn sicrhau manteision o gydweithio i sicrhau gwasanaethau ychwanegol a/neu fynediad at adnoddau i gefnogi dysgu na fyddent efallai'n fforddiadwy i un ysgol yn unig.

Yn yr hinsawdd sydd ohoni, mae'n amlwg mai'r ffordd orau o symud ymlaen yw i sefydliadau gydweithio, gan gynnwys ysgolion.

Wrth gydnabod rôl arweinyddiaeth gref a llywodraethu wrth hyrwyddo deilliannau addysgol i blant a theuluoedd, yn y dyfodol bydd Caerdydd yn blaenoriaethu defnyddio sgiliau a phrofiad ei harweinwyr addysg mwyaf talentog a llywodraethwyr galluog iawn i gefnogi'r cyfeiriad strategol a nodir yn y strategaeth hon trwy brosesau cydweithredol pellach i gefnogi a herio er budd ein dysgwyr a'r gweithlu addysg ym mhob rhan o'r ddinas.

Mae manteision cydweithredu rhwng ysgolion bellach wedi'u sefydlu'n gadarn yng Nghaerdydd ac yn cael eu cefnogi gan ymchwil genedlaethol a rhyngwladol i systemau ysgolion effeithiol ledled y byd. Mae'r strategaeth hon yn adeiladu ar y dystiolaeth hon, ynghyd ag ymgorffori profiad a gwybodaeth gweithwyr proffesiynol Caerdydd a CCD a phenaethiaid Caerdydd sy'n fedrus wrth gydweithredu ac sydd â gallu amlwg i arwain sefydliadau dysgu ac addysgu o ansawdd uchel sy'n cynnwys dwy ysgol neu fwy.

## 2. Dewiswch y grwpiau o blant a phobl ifanc yr effeithir arnynt yn uniongyrchol a/neu'n anuniongyrchol. Adolygwch yr wybodaeth ar ôl cwblhau'r ffurflen.

<input checked="" type="checkbox"/> Nodweddion Gwarchoddedig	<input checked="" type="checkbox"/> AHY
<input checked="" type="checkbox"/> Rhieni Ifanc	<input checked="" type="checkbox"/> Teithwyr Sipsi
<input checked="" type="checkbox"/> Plant Rhieni Sengl	<input checked="" type="checkbox"/> Ceiswyr lloches
<input checked="" type="checkbox"/> Plant sy'n byw yn yr Arc Ddeheuol	<input checked="" type="checkbox"/> Cymuned PDdALIE
<input checked="" type="checkbox"/> Plant Rhieni Byddar	<input checked="" type="checkbox"/> Profiad o fod mewn gofal
<input checked="" type="checkbox"/> Gofalwyr Ifanc	<input checked="" type="checkbox"/> Cyn-ysgol
<input checked="" type="checkbox"/> Ysgol Gynradd	<input checked="" type="checkbox"/> Ysgol Uwchradd
<input checked="" type="checkbox"/> Cymraeg Iaith Gyntaf	<input checked="" type="checkbox"/> Siaradwyr Saesneg anffrodorol
<input checked="" type="checkbox"/> Ardal Leol Benodol	<input checked="" type="checkbox"/> Y ddinas gyfan
<input checked="" type="checkbox"/> LHDTTC+	<input checked="" type="checkbox"/> ADY
<input checked="" type="checkbox"/> Cyfiawnder Ieuenctid	Arall - Cliciwch neu tapiwch yma i weld grwpiau eraill a nodwyd

### CAM 2: ADEILADU AC ASESU

Mae Egwyddorion Cyffredinol y CCUHP (Confensiwn y Cenhedloedd Unedig ar Hawliau'r Plentyn) wrth wraidd ymagwedd hawliau plant. [Bydd y ddolen hon](#) yn mynd â chi i dudalen ar ein gwefan gyda rhestr lawn o Hawliau Plant a gwybodaeth ategol. [Cliciwch yma](#) i gael mynediad at restr o erthyglau wedi'u grwpio'n themâu cyffredin.

3. Beth yw effaith debygol/wirioneddol y cynnig ar hawliau plant? A yw'n gadarnhaol, yn negyddol neu'n niwtral?

<i>Disgrifiwch yr effaith</i>	<i>Erthyglau CCUHP perthnasol</i>	<i>Graddfa'r Effaith</i>	<i>Sut i liniaru effaith (os yw'n negyddol) ⓘ - gwybodaeth ychwanegol</i>
Potensial ar gyfer gwell safonau addysgol a mynediad teg at addysg o safon. Potensial ar gyfer gwell lles a chydlyniant cymdeithasol trwy gydweithredu ac ymgysylltu â'r gymuned.	Erthygl 28 (Yr hawl i addysg), Erthygl 29 (Nodau Addysg), Erthygl 31 (Hamdden, Chwarae, a Diwylliant)	Cadarnhaol	Cliciwch neu tapiwch yma i ychwanegu mesur lliniaru.
Potensial ar gyfer gwell mynediad cyfartal at adnoddau addysgol gwell a/neu gymorth i blant o deuluoedd incwm isel neu'r rheini ag ADY.	Erthygl 2 (peidio â gwahaniaethu), Erthygl 29 (Nodau Addysg)	Cadarnhaol	Cliciwch neu tapiwch yma i ychwanegu mesur lliniaru.
Potensial ar gyfer gwell sefydlogrwydd ariannol gan gefnogi gallu ysgolion i ddarparu addysg ac adnoddau o safon, gan effeithio'n benodol ar blant mewn teuluoedd incwm isel.	Erthygl 4 (Gweithredu Hawliau), Erthygl 27 (Safon Byw Ddigonol), Erthygl 28 (Yr hawl i addysg)	Cadarnhaol	Cliciwch neu tapiwch yma i ychwanegu mesur lliniaru.
Cliciwch neu tapiwch yma i ychwanegu effaith.	Cliciwch yma i nodi erthygl.	Dewiswch werth.	Cliciwch neu tapiwch yma i ychwanegu mesur lliniaru.
Cliciwch neu tapiwch yma i ychwanegu effaith.	Cliciwch yma i nodi erthygl.	Dewiswch werth.	Cliciwch neu tapiwch yma i ychwanegu mesur lliniaru.
Cliciwch neu tapiwch yma i ychwanegu effaith.	Cliciwch yma i nodi erthygl.	Dewiswch werth.	Cliciwch neu tapiwch yma i ychwanegu mesur lliniaru.
Cliciwch neu tapiwch yma i ychwanegu effaith.	Cliciwch yma i nodi erthygl.	Dewiswch werth.	Cliciwch neu tapiwch yma i ychwanegu mesur lliniaru.

Cliciwch neu tapiwch yma i ychwanegu effaith.	Cliciwch yma i nodi erthygl.	Dewiswch werth.	Cliciwch neu tapiwch yma i ychwanegu mesur lliniaru.
---	------------------------------	-----------------	--

### CAM 3: LLAIS A THYSTIOLAETH

4. **Sut ydych chi'n bwriadu adolygu'r polisi/strategaeth/prosiect/gweithdrefn/gwasanaeth i sicrhau ei b/fod yn parchu, diogelu a chyflawni hawliau plant?** ⓘ - gwybodaeth ychwanegol

Byddai'r effaith ar blant a phobl ifanc yn cael ei hystyried gan y Cyngor a/neu gyrff llywodraethu ysgolion wrth gyflwyno cynigion penodol.

5. **Ydych chi wedi chwilio am farn a phrofiadau plant a phobl ifanc, ac wedi eu cynnwys? Beth ydych chi'n ei wybod am farn a phrofiadau plant a phobl ifanc sy'n berthnasol i'r cynnig?** ⓘ - gwybodaeth ychwanegol

Nid oes angen ymgynghori/ymgysylltu o ganlyniad uniongyrchol i argymhellion yr adroddiad hwn. Byddai barn plant a phobl ifanc yn cael ei cheisio fel rhan o unrhyw newidiadau arfaethedig sy'n deillio o'r strategaeth ac yn cael ei hadolygu fel rhan o'r dadansoddiad ôl-ymgynghori gan y corff sy'n cynnig.

### CAM 4: CYLLIDEB

Mae'n bwysig ystyried yr adnoddau a'r elfennau cyllidebol sy'n cael eu priodoli'n uniongyrchol i blant a phobl ifanc er mwyn galluogi goruchwyliaeth.

6. **Beth yw'r gyllideb ar gyfer y polisi/strategaeth/prosiect/gweithdrefn/gwasanaeth?**  
Yn eich ateb, dylech gynnwys unrhyw ddyraniadau penodol ar gyfer plant a phobl ifanc ac a fydd unrhyw ran o'r gyllideb yn cael ei defnyddio i liniaru effeithiau negyddol a nodwyd uchod.

I'w ddiweddarau pan fydd goblygiadau ariannol wedi'u cadarnhau.

### CAM 5: CAMAU GWEITHREDU A NODWYD

7. **Pa gamau gweithredu a nodwyd neu ba newidiadau a wnaed i'r polisi/strategaeth/ prosiect/ gweithdrefn / gwasanaeth o ganlyniad i'r asesiad hwn?**  
ⓘ - gwybodaeth ychwanegol

Dd/b

## **AWDURDODI**

Dylai Swyddog Arweiniol y polisi/strategaeth/project/gweithdrefn/gwasanaeth gwblhau'r templed a dylai'r rheolwr priodol ym mhob Gwasanaeth ei gymeradwyo.

Cwblhawyd Gan:	Rosalie Phillips
Dyddiad Cyflwyno:	01/02/2024
Teitl y Swydd:	Uwch Swyddog Prosiectau
Cymeradwywyd gan:	Brett Andrewartha
Teitl y Swydd:	Rheolwr Cynllunio'r Rhaglen Trefniadaeth Ysgolion

## **Llywodraethu a Gwneud Penderfyniadau**

Pan ystyrir bod angen Asesiad o'r Effaith ar Hawliau Plant, rhaid i chi atodi'r ffurflen wedi'i chwblhau i'r Adroddiad Cabinet neu Benderfyniad Swyddog. Rhaid hefyd anfon copi drwy e-bost at Dîm Caerdydd sy'n Dda i Blant [CaerdyddSynDdaIBlant@caerdydd.gov.uk](mailto:CaerdyddSynDdaIBlant@caerdydd.gov.uk)

## **Cyngor a Chymorth**

Canllawiau UNICEF ar Asesiadau o'r Effaith ar Hawliau Plant ar gyfer Llywodraeth Leol:

[Child rights impact assessment - Child Friendly Cities & Communities \(unicef.org.uk\)](https://www.unicef.org.uk/child-rights-impact-assessment-child-friendly-cities-communities)

I gael rhagor o wybodaeth neu gymorth gyda chwblhau'r AEHP, e-bostiwch Dîm Caerdydd sy'n Dda i Blant [CaerdyddSynDdaIBlant@caerdydd.gov.uk](mailto:CaerdyddSynDdaIBlant@caerdydd.gov.uk)

## C: Asesiad o'r Effaith ar y Gymraeg

Cysylltwch â Thîm Polisi Caerdydd Ddwyieithog am unrhyw gymorth yn cwblhau'r asesiad hwn, drwy e-bostio [Materion Polisi Iaith Gymraeg / Welsh Language Policy Matters](#).

### Safonau'r Gymraeg 88-97 (Llunio Polisi)

Gellir dod o hyd i Hysbysiad Cydymffurfio llawn Cyngor Caerdydd [yma](#), ond mae'r Safonau a nodir uchod yn benodol yn ymwneud â pha effaith, os o gwbl, sydd gan eich cynnig (boed yn benderfyniad polisi, polisi neu strategaeth newydd neu ddiwygiedig, neu ddarpariaeth gwasanaethau diwygiedig) ar yr iaith Gymraeg ac ar siaradwyr Cymraeg. Gallai'r effaith a nodwyd fod yn **uniongyrchol neu'n anuniongyrchol** a rhaid cynnwys unrhyw dystiolaeth o'r fath.

Cânt eu crynhoi isod, a **rhaid** i chi ddarparu tystiolaeth, yn enwedig o unrhyw ymarferion ymgynghori a gynhaliwyd, ond heb fod yn gyfyngedig iddynt, er mwyn cefnogi eich sylwadau, p'un a ydych yn nodi effaith cadarnhaol, andwyol neu niwtral.

- A fydd y cynnig hwn yn effeithio ar a) y cyfleoedd i bersonau ddefnyddio'r Gymraeg a b) **peidio** â thrin y Gymraeg yn llai ffafriol na'r Saesneg? (Ticiwch bob un sy'n berthnasol)

	Cadarnhaol	Negyddol	Niwtral
a)	X		
b)	X		

**Yn seiliedig ar eich ateb uchod, rhowch sylwadau a thystiolaeth ategol yn y blychau perthnasol ar y cwestiynau canlynol, ar gyfer pob un o'r uchod yr ydych wedi eu ticio.**

- A ellid llunio neu ail-lunio'r cynnig hwn, fel y byddai'n cael effeithiau cadarnhaol, neu effeithiau cadarnhaol cynyddol?

A ellid llunio neu ail-lunio'r cynnig hwn i sicrhau nad yw'n cael effeithiau andwyol, neu effeithiau llai andwyol?

Mae Strategaeth y Gymraeg Llywodraeth Cymru yn nodi'r weledigaeth o filiwn o siaradwyr Cymraeg ledled Cymru erbyn 2050.

Cyhoeddodd Llywodraeth Cymru ei strategaeth Cymraeg 2050 yn 2017, sy'n nodi gweledigaeth o greu miliwn o siaradwyr Cymraeg erbyn 2050. Erbyn 2050, y nod yw y bydd 40 y cant o blant (ym mhob grŵp blwyddyn) yn derbyn addysg trwy gyfrwng y Gymraeg. O blich y rhai sydd mewn addysg cyfrwng Saesneg, y dybiaeth yw y bydd hanner y rhai sy'n gadael yr ysgol yn dweud eu bod yn gallu siarad Cymraeg. Mae'r strategaeth yn rhagdybio, yn genedlaethol, y bydd 70 y cant o bobl ifanc 15 oed yn gallu siarad Cymraeg erbyn 2050, sy'n cynnwys 40 y cant yn dod o ysgolion Cymraeg a 30 y cant yn dod o ysgolion cyfrwng Saesneg.



Mae Rheoliadau Cynlluniau Strategol Cymraeg mewn Addysg (Cymru) 2019 yn gwneud darpariaeth i awdurdod lleol baratoi cynllun deng mlynedd. Cyhoeddwyd Cynllun Strategol Cymraeg mewn Addysg (CSCA) Caerdydd ar wefan y Cyngor ar 1 Medi 2022 yn dilyn cymeradwyaeth gan Weinidog Cymru ym mis Gorffennaf 2022.

Mae'r strategaeth hon yn cefnogi holl ganlyniadau CSCA Caerdydd, ond yn fwyaf nodedig mae'n cyfrannu at gynnydd nifer y staff addysgu sy'n gallu addysgu'r Gymraeg (fel pwnc) ac addysgu trwy gyfrwng y Gymraeg.

Mae'r strategaeth yn cynnwys rhaglen arweinyddiaeth weithredol a fyddai'n darparu llwybr datblygu i lywodraethwyr ac arweinwyr Cymraeg dawnus. Yn unol â'r strategaeth, byddai cydweithredu a ffedereiddio hefyd yn gallu datblygu llwybrau datblygiad proffesiynol ar draws y sefydliad a allai ddenu staff sy'n siarad Cymraeg. Mae'r strategaeth yn ceisio datblygu modelau o gydweithio mewn ysgolion a fyddai'n mynd i'r afael ag anawsterau wrth recriwtio a chadw gweithwyr proffesiynol profiadol a medrus. Byddai gweithredu newidiadau sy'n gyson â'r strategaeth yn arwain at ysgolion cyfrwng Cymraeg yn rhannu staff, sgiliau a phrofiad a byddai'n cefnogi recriwtio a chadw Prifathrawon, arweinwyr ac athrawon pynciau arbenigol, gweithlu ADY profiadol a medrus, staff cymorth dysgu ac aelodau corff llywodraethu o safon uchel i'r sector. Nodir bod hyn yn cael effaith gadarnhaol ar y Gymraeg.

Gan fod llai o ysgolion cyfrwng Cymraeg nag ysgolion cyfrwng Saesneg, gall fod yn anoddach i ddisgyblion o fewn grŵp o ysgolion wedi'u ffedereiddio ymgynnull a chydweithredu ar gyfer prosiectau a digwyddiadau ar y cyd. Lle y bo'n berthnasol, byddai angen ystyried mesurau lliniaru er mwyn sicrhau tegwch ag ysgolion cyfrwng Saesneg mewn partneriaethau tebyg, megis hwyluso cydweithredu ar-lein a/neu gymorth drwy gyllidebau ysgolion.

- Wrth ymgynghori ar y cynnig, a ystyriwyd ac a geisiwyd barn ar yr effeithiau (cadarnhaol a negyddol) y byddai'n eu cael ar yr iaith Gymraeg ac ar gyfer siaradwyr Cymraeg yn y gymuned ehangach?

A geisiodd, ac a roddodd, yr ymgynghoriad ystyriaeth i farn ar sut y gallai'r cynnig gael effeithiau cadarnhaol, neu gynyddu effeithiau cadarnhaol?

A geisiodd, ac a roddodd, yr ymgynghoriad ystyriaeth i farn ar sut y gallai'r cynnig gael dim effeithiau andwyol, neu effeithiau llai andwyol?

Dylech gynnwys copi o'r cwestiwn / cwestiynau ymgynghori perthnasol isod ynghyd â'ch tystiolaeth.

Nid oes angen ymgynghori / ymgysylltu o ganlyniad uniongyrchol i argymhellion yr adroddiad hwn.

Byddai barn rhanddeiliaid yn cael ei cheisio fel rhan o unrhyw newidiadau arfaethedig sy'n deillio o'r strategaeth ac yn cael ei hadolygu fel rhan o'r dadansoddiad ôl-ymgynghori.

- Os yw'r cynnig yn cynnwys dyfarnu grantiau, a roddwyd ystyriaeth i'r canllawiau a gyflwynwyd ym Mholisi Cyngor Caerdydd ar Ddyfarnu Grantiau yn unol â Safonau'r Gymraeg o ran a) y cyfleoedd i bersonau ddefnyddio'r Gymraeg a b) o ran **peidio** â thrin y Gymraeg yn llai ffafriol na'r Saesneg?

Gallwch nodi **Dd/B** os nad oedd unrhyw weithred o ddyfarnu grantiau.

Dd/B

- Os cafodd ymchwil ei gwneud neu ei chomisiynu i gynorthwyo gyda datblygu'r cynnig, a oedd yn ystyried a fyddai'n cael effaith **wahaniaethol [cadarnhaol/negyddol]** ar a) y cyfleoedd i bersonau ddefnyddio'r Gymraeg a b) o ran peidio â thrin y Gymraeg yn llai ffafriol na'r Saesneg?

A wnaeth yr ymchwil a wnaed neu a gomisiynwyd i gynorthwyo â datblygu'r cynnig roi ystyriaeth i sut y gallai gael effaith gadarnhaol, neu effeithiau mwy cadarnhaol?

A wnaeth yr ymchwil a wnaed neu a gomisiynwyd i gynorthwyo â datblygu'r cynnig roi ystyriaeth i sut y gallai gael dim effeithiau andwyol, neu effeithiau llai andwyol?

Gallwch nodi **Dd/B** os na chynhaliwyd neu gomisiynwyd unrhyw ymchwil.

Dd/B

## Deunyddiau a Gwasanaethau

Yn ogystal â'r asesiad effaith i sicrhau bod y cynnig yn ateb gofynion Safonau'r Gymraeg, rhaid ystyried hefyd y deunyddiau a'r gwasanaethau ategol allai fod eu hangen.

Cliciwch ar y canlynol i weld rhagor o wybodaeth am faterion penodol:

- [Gohebiaeth](#) - derbyn ac ateb (negeseuon e-bost, llythyrau, cyfathrebu ar-lein).
- [Cyrsiau Hyfforddiant Addysg](#)
- [Cyfarfodydd a Digwyddiadau Cyhoeddus](#) - cyfarfodydd neu ddigwyddiadau cyhoeddus, cyfarfodydd grŵp, ymgynghori, cyfarfodydd unigol.
- [Rhestr Wirio Caffael](#)
- [Cynhyrchu Ffurflenni](#)
- [Cynhyrchu Dogfennau Cyhoeddus](#) - polisiau, strategaethau, adroddiadau blynyddol, cynlluniau corfforaethol, canllawiau, hysbysiadau, codau ymarfer, papurau ymgynghori,

trwyddedau, tystysgrifau, rheolau, llyfrynnau, taflenni, pamffledi neu gardiau, tocyn/talebau.

- [Cyhoeddiadau Cyhoeddus](#)
- [Negeseuon Cyhoeddus – electronig – fideo](#)
- [Cyhoeddusrwydd a Hysbysebu](#)
- [Gwasanaethau Derbynfa](#)
- [Peiriannau Hunan-wasanaeth](#)
- [Arwyddion, Hysbysiadau a Deunydd Arddangos](#)
- [Cyfryngau Cymdeithasol](#)
- [Ffôn](#) - derbyn ac ateb galwadau.
- [Gwefannau, Apiau a Gwasanaethau Ar-lein](#)

**A yw'r holl ddeunyddiau a gwasanaethau ategol yn cydymffurfio â gofynion Safonau'r Gymraeg? Os nad ydynt, anfonwch unrhyw waith cyfieithu gofynnol at Log Cyfieithu Caerdydd Ddwieithog – gellir dod o hyd i'r ffurflen gais [yma](#).**

Ydyn

### Strategaeth Sgiliau Iaith Gymraeg Cyngor Caerdydd

Gellir gweld y strategaeth hon [yma](#) ac mae dogfennau cyfarwyddyd ychwanegol wedi eu cynhyrchu i gefnogi ei gweithrediad:

- [Asesu Sgiliau Cymraeg a Nodi Rolau Cymraeg Hanfodol](#)
- [Gweithdrefnau Recriwtio, Dethol a Chyfweld a'r Gymraeg.](#)

**A oes gennych fynediad at ddigon o staff sy'n siarad Cymraeg i gefnogi cyflawni'r cynnig tra'n cydymffurfio â gofynion safonau'r Gymraeg?**

Oes

### Y Camau Nesaf

Pan ystyrir bod Asesiad o'r Effaith ar y Gymraeg yn hanfodol, rhaid i chi atodi'r ffurflen i'r Cabinet neu Adroddiad Swyddog y Cabinet.

Rhaid hefyd e-bostio copi at Dîm Polisi Caerdydd Ddwieithog [Materion Polisi Iaith Gymraeg / Welsh Language Policy Matters](#).

Mae'r dudalen hon yn wag yn fwriadol